

имеющий адресные ориентиры: Чувашская Республика, Шумерлинский район, в 50 м на северо-запад от дома № 1-а, находящегося по адресу: Чувашская Республика, Шумерлинский район, с. Русские Алгаши, ул. Октябрьская, площадью 600 кв.м, кадастровый номер 21:23:34 02 03: 0039;

разрешенное использование – строительство индивидуального жилого дома. Обременений и ограничений его использования нет. Начальная цена земельного участка, в соответствии с законодательством Российской Федерации об оценочной деятельности с учетом Отчета № 3-4-07 от 09.11.2007 «Об определении рыночной стоимости земельного участка» составляет 716,00 (Семьсот шестнадцать) руб.00 коп.;

«Шаг аукциона» 5 процентов начальной цены земельного участка, что составляет: 35,80 (Тридцать пять) руб. 80 коп.;

Заявки принимаются по адресу г. Шумерля, ул. Октябрьская, д. 24, каб. 19.

Начало приема заявок на участие в аукционе – 12.11.2007 года.

Окончание приема заявок на участие в аукционе – 07.12.2007 года.

Сумма задатка в размере 20 процентов от начальной цены земельного участка, что составляет 143,20 (Сто сорок три) руб. 20 коп.

Сумма внесенного задатка засчитывается в счет стоимости земельного участка. В течение трех дней со дня подписания протокола о результатах аукциона возвращается задаток лицу, участвовавшему в аукционе, но не победившему в нем.

Задаток вносится участниками аукциона на расчетный счет отдела Минфина Чувашии по Шумерлинскому району и г. Шумерле (Администрация Шумерлинского района) № 40302810300000000001 в РКЦ г. Шумерля БИК 049700000 л/сч 05903180017, ИНН 2118000954 КПП 212501001.

ВЕСТНИК

Шумерлинского
района ЧР

тир. 500 экз.

г. Шумерля, ул. Октябрьская - 24
e-mail: shumer@car.ru
номер сверстан в управлении делами
информационно-правового
обеспечения и кадровой работы
администрации Шумерлинского района
Ответственный за выпуск: Л.Казанова

выходит на
русском и
чувашском
языках



№ 32

РАСПОРЯЖЕНИЕ

главы Шумерлинского района

О ПРОВЕДЕНИИ ПУБЛИЧНЫХ СЛУШАНИЙ ПО ПРОЕКТУ БЮДЖЕТА ШУМЕРЛИНСКОГО РАЙОНА НА 2008 ГОД

от 06.11.2007г. № 248р

1. Назначить проведение публичных слушаний по проекту бюджета Шумерлинского района на 2008 год в зале заседаний администрации Шумерлинского района на 16 ноября 2007 года в 18 час.00 мин.

2. Образовать для проведения публичных слушаний по проекту бюджета Шумерлинского района на 2008 год комиссию в следующем составе:

Мостайкин А.А. – заместитель главы – начальника отдела сельского хозяйства, строительства и развития общественной инфраструктуры, председатель комиссии;

Ушкова С.В. – заведующая сектором правового обеспечения отдела организационной, кадровой работы и информационно-правового обеспечения, секретарь комиссии;

Члены:

Бельцов В.И. – председатель Собрания депутатов Шумерлинского района (по согласованию);

Мозяков Ю.Я. – заместитель главы – начальник отдела

образования, культуры и спорта;

Карпова З.В. – заместитель начальника отдела образования, культуры и спорта;

Уфилина Л.А. – начальник финансового отдела;

Соланова Н.И. – начальника отдела экономики, имущественных и земельных отношений.

3. Назначить ответственной за подготовку и проведение публичных слушаний по проекту бюджета Шумерлинского района на 2008 год Уфилину Л.А. – начальника финансового отдела администрации Шумерлинского района.

4. Опубликовать в издании «Вестник Шумерлинского района» настоящее распоряжение, проект бюджета Шумерлинского района на 2008 год и порядок внесения предложений (Приложение к распоряжению).

Глава Шумерлинского района

В. А. Мурашкин

**ПОРЯДОК
ВНЕСЕНИЯ ПРЕДЛОЖЕНИЙ**

Предложения по проекту бюджета Шумерлинского района на 2008 год принимаются в финансовом отделе администрации Шумерлинского района по адресу: г. Шумерля, ул. Октябрьская, д.24 каб.30.

Предложения по проекту бюджета Шумерлинского района на 2008 год могут быть внесены в письменной форме, в том числе путем направления писем и телеграмм, устно при непосредственном обращении в финансовый отдел

администрации Шумерлинского района или по телефонам 5-65-87, 5-30-14.

В предложении по проекту бюджета Шумерлинского района на 2008 год должны содержаться следующие сведения: фамилия, имя, отчество и адрес лица, направившего предложение, однозначно выраженное мнение, не допускающее двоякого толкования о внесении каких-либо изменений в проект бюджета Шумерлинского района на 2008 год.

**ПРОЕКТ РЕШЕНИЯ
Собрания депутатов Шумерлинского района**

О ПРОЕКТЕ РЕШЕНИЯ СОБРАНИЯ ДЕПУТАТОВ ШУМЕРЛИНСКОГО РАЙОНА «О БЮДЖЕТЕ ШУМЕРЛИНСКОГО РАЙОНА НА 2008 ГОД»

Собрание депутатов Шумерлинского района решило:

1. Принять в первом чтении проект решения Собрания депутатов Шумерлинского района «О бюджете Шумерлинского района на 2008 год».

2. Утвердить бюджет Шумерлинского района на 2008 год по расходам в сумме 138015,5 тыс. удебей, в том числе осуществляемых за счет доходов от предпринимательской и иной приносящей доход деятельности – 18480,0 тыс. рублей, по доходам – 136715,5 тыс. рублей, в том числе собственные налоговые и неналоговые доходы – 12018,0 тыс. рублей, доходы от предпринимательской и иной приносящей доход деятельности, получаемые бюджетными учреждениями, находящимися в ведении главных распорядителей

средств районного бюджета - 18480,0 тыс. рублей, межбюджетные трансферты из республиканского бюджета – 106217,5 тыс. рублей.

3. Установить предельный размер дефицита районного бюджета в сумме 1300,0 тыс. рублей или 4,3 процента к объему доходов районного бюджета без учета сумм финансовой помощи из республиканского бюджета.

4. Установить верхний предел муниципального внутреннего долга по состоянию на 1 января 2009 года в сумме 595,0 тыс. рублей, в том числе верхний предел долга по муниципальным гарантиям Шумерлинского района в сумме 283,8 тыс. рублей.

5. Установить, что поправки по расходам бюджета Шумерлинского района на 2008 год представляются в Комиссию по бюджету и экономике, торговле и общественному питанию, развитию предпринимательства, земельным и имущественным

отношениям Собрания депутатов Шумерлинского района для подготовки сводной таблицы поправок по разделам и подразделам функциональной классификации расходов бюджетов Российской Федерации в пределах общего объема расходов бюджета Шумерлинского района, указанного в пункте 2 настоящего Решения.

5. Образовать согласительную комиссию для рассмотрения поправок по предмету второго чтения проекта решения Собрания депутатов Шумерлинского района «О бюджете Шумерлинского района на 2008 год» в следующем составе:

Мурашкин В.А. – глава Шумерлинского района (председатель комиссии);

Рафинов Л.Г. – заместитель главы – начальник отдела организационной, кадровой работы и информационно-правового обеспечения администрации Шумерлинского района (заместитель председателя комиссии);

Ушкова С.В. – заведующая сектором правового обеспечения отдела организационной, кадровой работы и информационно-правового обеспечения администрации Шумерлинского района (секретарь комиссии);

Мозяков Ю.Я. – заместитель главы – начальник отдела образования, культуры и спорта администрации Шумерлинского района;

Мостайкин А.А. – заместитель главы – начальник отдела сельского хозяйства, строительства и развития общественной инфраструктуры администрации Шумерлинского района;

Адер И.М. – Председатель комиссии по бюджету и экономике, торговле и общественному питанию, развитию предпринимательства, земельным и имущественным отношениям Собрания депутатов Шумерлинского района

Уфилина Л.А. – начальник финансового отдела администрации Шумерлинского района

Соланова Н.И. – начальник отдела экономики, имущественных и земельных отношений администрации Шумерлинского района;

Карпова З.В. – зам. начальника отдела образования, культуры и спорта администрации Шумерлинского района;

Никитин С.М. – главный врач МУЗ «Шумерлинская ЦРБ»;

Кирюшин П.В. – глава Большеалгашинского сельского поселения (по согласованию)

Мачкасова Л.В. – глава Русско-Алгашинского сельского поселения (по согласованию)

Лазарева Т.В. – глава Краснооктябрьского сельского поселения (по согласованию)

Надеев В.Н. – глава Торханского сельского поселения (по согласованию)

Иванова Г.Н. – глава Ходарского сельского поселения (по согласованию)

Яковлев О.П. – глава Юманайского сельского поселения (по согласованию)

Кострова Н.М. – глава Егоркинского сельского поселения (по согласованию)

Васильев В.И. – глава Туванского сельского поселения (по согласованию)

Толстова В.Н. – глава Нижнекумашкинского сельского поселения (по согласованию)

Егорова Л.В. – глава Магаринского сельского поселения (по согласованию)

Шуканов И.Г. – глава Шумерлинского сельского поселения (по согласованию)

6. Комиссии по бюджету и экономике, торговле и общественному питанию, развитию предпринимательства, земельным и имущественным отношениям Собрания депутатов Шумерлинского района доработать указанное решение с учетом поступивших поправок и внести его на рассмотрение Собрания депутатов Шумерлинского района во втором чтении.

7. Настоящее решение вступает в силу со дня его принятия.

Глава Шумерлинского района В.А. Мурашкин

ПОСТАНОВЛЕНИЕ
главы Шумерлинского района
О ПРИЗНАНИИ УТРАТИВШИМ СИЛУ ПОСТАНОВЛЕНИЯ ГЛАВЫ
ШУМЕРЛИНСКОГО РАЙОНА ОТ 07.09.2006г. № 330

от 12.11.2007г. № 471

Руководствуясь ст. 17 Федерального закона от 02.03.2007г. № 25-ФЗ «О муниципальной службе в Российской Федерации», Уставом Шумерлинского района

Положения о проведении конкурса на замещение вакантной муниципальной должности муниципальной службы в администрации Шумерлинского района.

2. Настоящее постановление опубликовать в издании «Вестник Шумерлинского района».

п о с т а н о в л я ю :

1. Признать утратившим силу постановление главы Шумерлинского района от 07.09.2006г. № 330 «Об утверждении

Глава Шумерлинского района

В.А. Мурашкин

ОБЪЯВЛЕНИЕ

Администрация Шумерлинского района информирует о предоставлении следующих земельных участков из земель населенных пунктов:

- земельного участка площадью 0,1473 га, расположенного по адресу: Чувашская Республика, Шумерлинский район, д. Шумерля, в 221 м на северо-запад от жилого дома № 30 по ул. Садовая, в собственность для ведения личного подсобного хозяйства;

- земельного участка площадью 0,1603 га, расположенного по адресу: Чувашская Республика, Шумерлинский район, д. Шумерля, в 229 м на северо-запад от жилого дома № 30 по ул. Садовая, в собственность для ведения личного подсобного хозяйства;

- земельного участка площадью 1500 кв.м, расположенного по адресу: Чувашская Республика, Шумерлинский район, пос. Мыслец, в 150 м по направлению на северо-восток от дома № 34 по ул. Гоголя, в собственность для ведения личного подсобного хозяйства;

- земельного участка площадью 24 кв.м, расположенного по адресу: Чувашская Республика, Шумерлинский район, в 45 м по направлению на юго-запад от дома № 29 по ул. Мира в д. Малые Туваны, в аренду для размещения объекта торговли (торгового павильона).

ОБЪЯВЛЕНИЕ

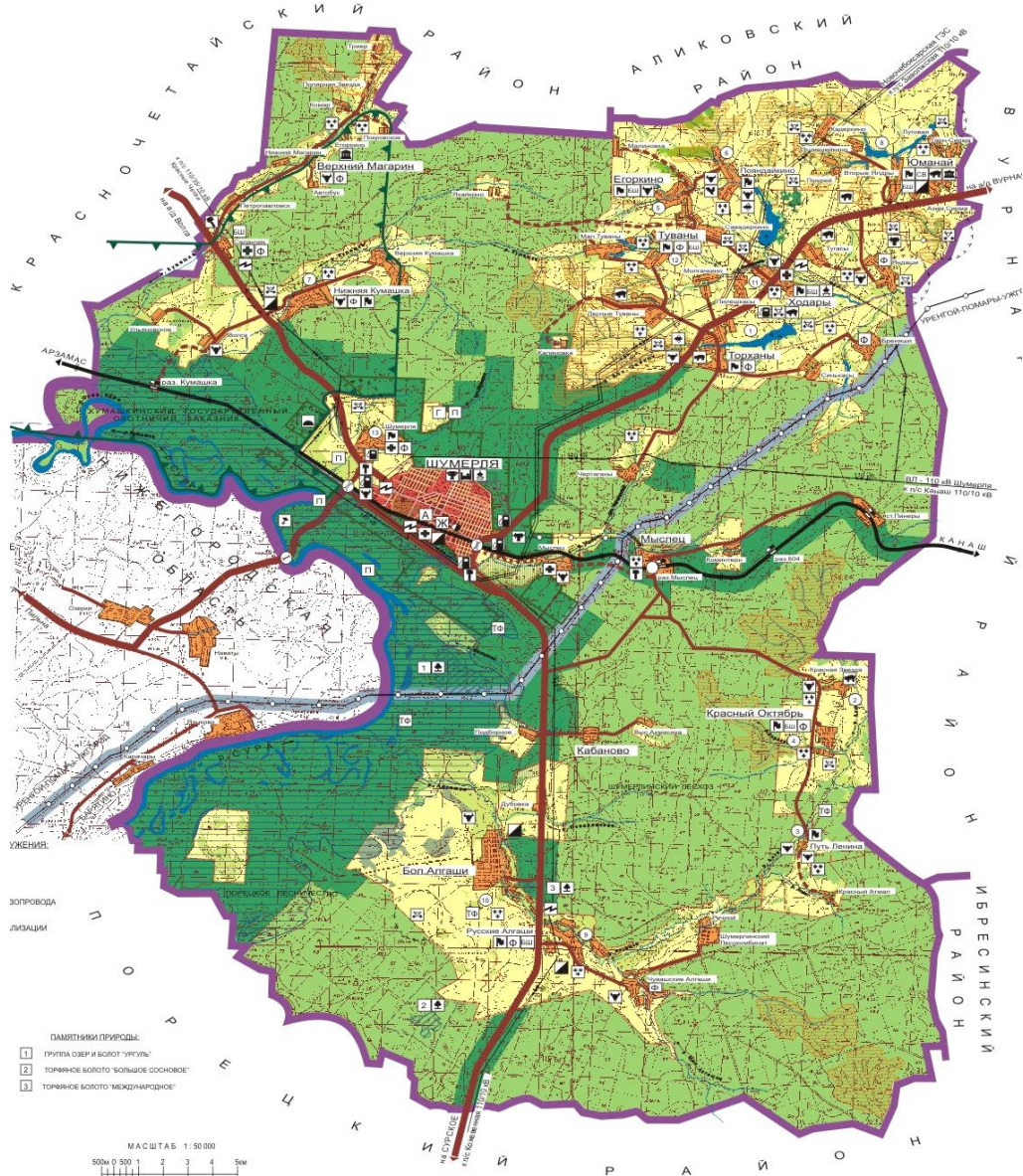
Конкурсная комиссия по проведению торгов (конкурсов, аукционов) по продаже земельных участков, продаже права на заключение договоров аренды земельных участков администрации Шумерлинского района извещает о проведении 13 декабря 2007

года в 10 час. 00 мин. аукциона открытого по составу участников и форме подачи заявок по адресу г. Шумерля, ул. Октябрьская, д. 24, каб.19.

Предмет аукциона – земельный участок,

НОРМАТИВЫ
РАСПРЕДЕЛЕНИЯ ДОХОДОВ МЕЖДУ БЮДЖЕТОМ ШУМЕРЛИНСКОГО РАЙОНА И
БЮДЖЕТАМИ ПОСЕЛЕНИЙ НА 2008 ГОД

СОВРЕМЕННОЕ ИСПОЛЬЗОВАНИЕ ТЕРРИТОРИИ



(в процентах)

Код бюджетной классификации Российской Федерации	Наименование дохода	Бюджет муниципального района	Бюджеты поселений
1	2	3	4
1 09 0000 00 00 00 000	ЗАДОЛЖЕННОСТЬ И ПЕРЕРАСЧЕТЫ ПО ОТМЕНЕННЫМ НАЛОГАМ, СБОРАМ И ИНЫМ ОБЯЗАТЕЛЬНЫМ ПЛАТЕЖАМ		
1 09 01030 05 00 00 110	Налог на прибыль организаций, зачислявшийся до 1 января 2005 года в местные бюджеты, мобилизуемый на территориях муниципальных районов	100	
1 09 03000 00 00 00 110	Платежи за пользование природными ресурсами		
1 09 03010 00 00 00 110	Платежи за проведение поисковых и разведочных работ	100	
1 09 03020 00 00 00 110	Платежи за добычу полезных ископаемых		
	в том числе:		
1 09 03021 00 00 00 110	Платежи за добычу общераспространенных полезных ископаемых	100	
1 09 03023 01 00 00 110	Платежи за добычу подземных вод	60	
1 09 03030 05 00 00 110	Платежи за пользование недрами в целях, не связанных с добычей полезных ископаемых, мобилизуемые на территориях муниципальных районов	100	
1 09 04010 02 00 00 110	Налог на имущество предприятий	50	
1 09 04040 01 00 00 110	Налог с имущества, переходящего в порядке наследования или дарения	100	
1 09 04050 10 00 00 110	Земельный налог (по обязательствам, возникшим до 1 января 2006 года), мобилизуемый на территориях поселений	100	
1 09 06010 02 00 00 110	Налог с продаж	60	
1 09 07030 05 00 00 110	Целевые сборы с граждан и предприятий, учреждений, организаций на содержание милиции, на благоустройство территорий, на нужды образования и другие цели, мобилизуемые на территориях муниципальных районов	100	
1 11 00000 00 00 00 000	ДОХОДЫ ОТ ИСПОЛЬЗОВАНИЯ ИМУЩЕСТВА, НАХОДЯЩЕГОСЯ В ГОСУДАРСТВЕННОЙ И МУНИЦИПАЛЬНОЙ СОБСТВЕННОСТИ		
1 11 02033 05 00 00 120	Доходы от размещения временно свободных средств бюджетов муниципальных районов	100	
1 11 02085 05 00 00 120	Доходы от размещения сумм, аккумулируемых в ходе проведения аукционов по продаже акций, находящихся в собственности муниципальных районов	100	
1 11 03050 05 00 00 120	Проценты, полученные от предоставления бюджетных кредитов внутри страны за счет средств бюджетов муниципальных районов	100	
1 11 05025 05 00 00 120	Доходы, получаемые в виде арендной платы, а также средства от продажи права на заключение договоров аренды за земли, находящиеся в собственности муниципальных районов (за исключением земельных участков муниципальных автономных учреждений, а также земельных участков муниципальных унитарных предприятий, в том числе казенных)	100	

(в процентах)

Код бюджетной классификации Российской Федерации	Наименование дохода	Бюджет муниципального района	Бюджеты поселений
1	2	3	4
1 11 05025 10 0000 120	Доходы, получаемые в виде арендной платы, а также средства от продажи права на заключение договоров аренды за земли, находящиеся в собственности поселений (за исключением земельных участков муниципальных автономных учреждений, а также земельных участков муниципальных унитарных предприятий, в том числе казенных)		100
1 11 05035 05 0000 120	Доходы от сдачи в аренду имущества, находящегося в оперативном управлении органов управления муниципальных районов и созданных ими учреждений (за исключением имущества муниципальных автономных учреждений)	100	
1 11 05035 10 0000 120	Доходы от сдачи в аренду имущества, находящегося в оперативном управлении органов управления поселений и созданных ими учреждений (за исключением имущества муниципальных автономных учреждений)		100
1 11 07015 05 0000 120	Доходы от перечисления части прибыли, остающейся после уплаты налогов и иных обязательных платежей муниципальных унитарных предприятий, созданных муниципальными районами	100	
1 11 08050 05 0000 120	Средства, получаемые от передачи имущества, находящегося в собственности муниципальных районов (за исключением имущества муниципальных автономных учреждений, а также имущества муниципальных унитарных предприятий, в том числе казенных), в залог, в доверительное управление	100	
1 11 09045 05 0000 120	Прочие поступления от использования имущества, находящегося в собственности муниципальных районов (за исключением имущества муниципальных автономных учреждений, а также имущества муниципальных унитарных предприятий, в том числе казенных)	100	
1 13 00000 00 0000 000	ДОХОДЫ ОТ ОКАЗАНИЯ ПЛАТНЫХ УСЛУГ И КОМПЕНСАЦИИ ЗАТРАТ ГОСУДАРСТВА		
1 13 03050 05 0000 130	Прочие доходы от оказания платных услуг получателями средств бюджетов муниципальных районов и компенсации затрат бюджетов муниципальных районов	100	
1 13 03050 10 0000 130	Прочие доходы от оказания платных услуг получателями средств бюджетов поселений и компенсации затрат государства бюджетов поселений		100
1 14 00000 00 0000 000	ДОХОДЫ ОТ ПРОДАЖИ МАТЕРИАЛЬНЫХ И НЕМАТЕРИАЛЬНЫХ АКТИВОВ		
1 14 01050 05 0000 410	Доходы от продажи квартир, находящихся в собственности муниципальных районов	100	

водохранилище, образованном плотиной на р.Скедень у д.Тугасы. В связи с этим, необходимо первоочередное проведение работ по благоустройству территории пляжей и улучшению санитарного состояния водных объектов на берегах которых предусматривается размещение пляжных зон.

Санитарная очистка

На первую очередь предусматривается – организация селективного сбора отходов населением. При селективном сборе ТБО важным является отдельный сбор отслуживших бытовых предметов, являющихся носителями токсичности: батареек, люминесцентных ламп, аккумуляторов, остатков краски и др. для дальнейшей переработки на специальных производствах или захоронения на полигоне.

Для уменьшения объема захораниваемых на полигоне отходов после выделения утильных фракций рекомендуется использовать специальные компрессоры. С их помощью достигается снижение объема мусора от 4 до 8 раз.

На первую очередь необходимыми мерами по улучшению санитарного состояния Шумерлинского района являются:

- разработка, утверждение и реализация генеральной схемы санитарной очистки сельских населённых пунктов района и корректировка схемы санитарной очистки г.Шумерля;
- рекультивация существующей свалки ТБО в Шумерлинском районе;
- поиск новой площадки, разработка проекта, и начало

строительства нового полигона ТБО удовлетворяющего экологическим и санитарно-гигиеническим требованиям, с предварительными инженерно-геологическими изысканиями места под строительство;

- обеспечение предприятий коммунального хозяйства необходимым специализированным транспортом и организовать мытьё и дезинфекцию мусоросборочных контейнеров и ящиков;
- организация более точного учёта пестицидов и агрохимикатов, вносимых в почву и ликвидация пришедших в негодность;
- приведение складов для хранения пестицидов и агрохимикатов в соответствие с требованиями санитарно-гигиенических норм и правил;
- провести точный учет скотомогильников.

Раздельный сбор ТБО организуется в местах их образования, т.е. населением, что потребует проведения предварительной разъяснительной работы, специальной организации контейнерных площадок, организации площадок для складирования и накопления утилизируемых отходов (на территории полигона) и т.д.

Однако на первом этапе развития системы обращения с отходами наибольший интерес может представлять сбор вторичного сырья из отходов общественных и коммерческих организаций и учреждений, количество и качество, которого выше качества вторсырья, содержащегося в ТБО жилого фонда.



· Замена аварийных участков тепловых сетей и перекладка устаревших сетей с применением труб более совершенного типа (с поливинилхлоридной внутренней оболочкой трубы).

· Применение в строительстве нового жилого фонда более совершенных материалов и технологий; ввод системы регулирования подачи тепла в старом и новом капитальном фонде.

Газоснабжение

В ближайшее время необходимо завершить запланированную газификацию всех населённых пунктов Шумерлинского района и произвести закольцовку межпоселковых газопроводов высокого давления.

1.1 Охрана окружающей среды

Охрана атмосферного воздуха

Комплекс воздухоохраных мероприятий, предусматриваемых в районной планировке и включающий технологические, организационные и планировочные мероприятия, должен обеспечить благоприятные экологические условия проживания населения.

Организационные мероприятия:

Ш Внедрение новых технологических процессов, исключающих выделение в атмосферу вредных веществ;

Ш Совершенствованию газоочистных и пылеулавливающих установок;

Ш Предотвращению загрязнению атмосферы путем рационального размещения источников вредных выбросов;

Ш Расширения площадей декоративных насаждений, состоящих из достаточно газоустойчивых растений;

Ш Дальнейшая реализация программы по переводу автотранспорта на газомоторное топливо;

Ш Благоустройство дорог;

Ш Производственный контроль за соблюдением нормативов предельно-допустимых выбросов загрязняющих веществ в атмосферу.

Планировочные мероприятия:

Ш Организация системы контроля за выбросами автотранспорта, организация стационарных постов;

Ш Организация регулярного полива улиц и площадей;

Ш Создание зеленых защитных полос вдоль автомобильных дорог и озеленение улиц и СЗЗ;

Ш Разработка проектов ПДВ на предприятиях.

Сейчас вопросы совершенствования технологий производства приобретает первостепенное значение. Лучший путь для охраны чистоты атмосферы – это переход к более совершенным и безопасным технологиям, создание заводов с замкнутым циклом комплексного производства.

Охрана поверхностных вод

В качестве первоочередных мероприятий по охране поверхностных вод предусматривается:

1. реконструкция канализационных коллекторов города.

2. Строительство цеха доочистки сточных вод на городских очистных сооружениях канализации.

3. Организация и очистка поверхностного стока в районном центре

4. Организация водоохраных зон и прибрежных защитных полос

Охрана подземных вод

В целях охраны подземных вод от загрязнения на водозаборах необходимо проведение следующих мероприятий:

- организация зон санитарной охраны вокруг водозаборных сооружений и поддержания в них соответствующего санитарного режима;

- осуществление постоянного контроля за химическим составом подземных вод и их динамическим уровнем;

- использование бессточных технологий или с минимальным количеством сточных вод;

- совершенствование методов очистки сточных вод.

Развитие системы особо охраняемых природных территорий

1. Кумашкинский госохотзаказник преобразовывается

в комплексный заповедник;

2. Организуется комплексный Алгашинский заказник.

Охрана почв

Для улучшения существующей ситуации необходимы следующие мероприятия:

- организация учёта агрохимикатов, вносимых в почву и ликвидация пришедших в негодность;

- приведение складов для хранения пестицидов и удобрений в соответствие с требованиями санитарно-гигиенических норм и правил;

- территории скотомогильников (в соответствии с п.5.6 «Ветеринарно-санитарными правилами сбора, утилизации и уничтожения биологических отходов» от 4 декабря 1995 г. №13-7-2/469) должны быть огорожены глухим забором высотой не менее 2 метров. С внутренней стороны забора по всему периметру должна быть траншея глубиной 0,8-1,4 м и шириной не менее 1,5 м с устройством вала из вынутого грунта.

- разработка, утверждение и реализация генеральной схемы санитарной очистки сельских населённых пунктов района и корректировка схемы санитарной очистки г.Шумерля;

- обеспечение предприятий коммунального хозяйства необходимым специализированным транспортом и организовать мытьё и дезинфекцию мусоросборочных контейнеров и ящиков;

Противоэрозионные мероприятия

Для предотвращения дальнейшего развития эрозионных процессов на территории района, в качестве первоочередных предусматривается проведение комплексных противоэрозионных мероприятий (организационно-хозяйственных, агротехнических, лесомелиоративных и гидротехнических).

Для более качественного проведения гидротехнических противоэрозионных мероприятий предусматривается реконструкция пяти противоэрозионных гидротехнических сооружений (плотина на р.Большой Цивиль у с.Ходары, плотина на р.Ескедень у д.Тугасы, плотина на руч. Березовка в с.Туваны, плотина на р.Кугары у д.Брениаши, плотина на ручье у д.Поядайкино).

1.1.1 Мелиорация земель

В первоочередном порядке предусматривается восстановление мелиоративной сети орошения и осушения и поливной техники в эффективно использующих мелиорированные земли хозяйствах-землепользователях, в которых требуется проведение работ только по отдельным элементам системы. Важнейшим условием осуществления восстановительных мероприятий является заинтересованность хозяйств в использовании мелиорированных земель и способность их участвовать в долевом финансировании этих работ.

1.2 Инженерная подготовка территории в зонах отдыха

Организация и очистка поверхностного стока

На первую очередь предусматривается организация поверхностного стока и строительство очистных сооружений ливневой канализации в г.Шумерля. Также первоочередным является организация и очистка поверхностного стока в следующих населённых пунктах: Ходары, Савадеркино.

Регулирование русел и стока водотоков

В целях благоустройства и улучшения санитарного состояния водоемов проектом намечаются следующие мероприятия в зонах отдыха:

1. Регулирование стока малых водотоков водосливными плотинами, оборудованными водовыпусками в соответствии со «Схемой противоэрозионных мероприятий», разработанной «Чувашгипродхоз».

2. Расчистка русла и береговой полосы, на отдельных участках – дноуглубление.

3. Благоустройство береговой полосы.

Особое внимание следует уделить защите р.Суры от техногенных загрязнений.

Организация пляжей

На первую очередь проектом предусматривается организация пляжей на приречной территории р.Сура и на

(в процентах)

Код бюджетной классификации Российской Федерации	Наименование дохода	Бюджет муниципального района	Бюджеты поселений
1	2	3	4
1 11 050 25 10 0000 120	Доходы, получаемые в виде арендной платы, а также средства от продажи права на заключение договоров аренды за земли, находящиеся в собственности поселений (за исключением земельных участков муниципальных автономных учреждений, а также земельных участков муниципальных унитарных предприятий, в том числе казенных)		100
1 11 050 35 05 0000 120	Доходы от сдачи в аренду имущества, находящегося в оперативном управлении органов управления муниципальных районов и созданных ими учреждений (за исключением имущества муниципальных автономных учреждений)	100	
1 11 050 35 10 0000 120	Доходы от сдачи в аренду имущества, находящегося в оперативном управлении органов управления поселений и созданных ими учреждений (за исключением имущества муниципальных автономных учреждений)		100
1 11 070 15 05 0000 120	Доходы от перечисления части прибыли, остающейся после уплаты налогов и иных обязательных платежей муниципальных унитарных предприятий, созданных муниципальными районами	100	
1 11 080 50 05 0000 120	Средства, получаемые от передачи имущества, находящегося в собственности муниципальных районов (за исключением имущества муниципальных автономных учреждений, а также имущества муниципальных унитарных предприятий, в том числе казенных), в залог, в доверительное управление	100	
1 11 090 45 05 0000 120	Прочие поступления от использования имущества, находящегося в собственности муниципальных районов (за исключением имущества муниципальных автономных учреждений, а также имущества муниципальных унитарных предприятий, в том числе казенных)	100	
1 13 000 00 00 0000 000	ДОХОДЫ ОТ ОКАЗАНИЯ ПЛАТНЫХ УСЛУГ И КОМПЕНСАЦИИ ЗАТРАТ ГОСУДАРСТВА		
1 13 030 50 05 0000 130	Прочие доходы от оказания платных услуг получателями средств бюджетов муниципальных районов и компенсации затрат бюджетов муниципальных районов	100	
1 13 030 50 10 0000 130	Прочие доходы от оказания платных услуг получателями средств бюджетов поселений и компенсации затрат государства бюджетов поселений		100
1 14 000 00 00 0000 000	ДОХОДЫ ОТ ПРОДАЖИ МАТЕРИАЛЬНЫХ И НЕМАТЕРИАЛЬНЫХ АКТИВОВ		
1 14 010 50 05 0000 410	Доходы от продажи квартир, находящихся в собственности муниципальных районов	100	

(в процентах)

Код бюджетной классификации Российской Федерации	Наименование дохода	Бюджет муниципального района	Бюджеты поселений
1	2	3	4
1 14 02032 05 0000 410	Доходы от реализации имущества, находящегося в оперативном управлении учреждений, находящихся в ведении органов управления муниципальных районов (за исключением имущества муниципальных автономных учреждений), в части реализации основных средств по указанному имуществу	100	
1 14 02032 05 0000 440	Доходы от реализации имущества, находящегося в оперативном управлении учреждений, находящихся в ведении органов управления муниципальных районов (за исключением имущества муниципальных автономных учреждений), в части реализации материальных запасов по указанному имуществу	100	
1 14 02032 10 0000 410	Доходы от реализации имущества, находящегося в оперативном управлении учреждений, находящихся в ведении органов управления поселений (за исключением имущества муниципальных автономных учреждений), в части реализации основных средств по указанному имуществу		100
1 14 02032 10 0000 440	Доходы от реализации имущества, находящегося в оперативном управлении учреждений, находящихся в ведении органов управления поселений (за исключением имущества муниципальных автономных учреждений), в части реализации материальных запасов по указанному имуществу		100
1 14 02033 05 0000 410	Доходы от реализации иного имущества, находящегося в собственности муниципальных районов (за исключением имущества муниципальных автономных учреждений, а также имущества муниципальных унитарных предприятий, в том числе казенных), в части реализации основных средств по указанному имуществу	100	
1 14 02033 05 0000 440	Доходы от реализации иного имущества, находящегося в собственности муниципальных районов (за исключением имущества муниципальных автономных учреждений, а также имущества муниципальных унитарных предприятий, в том числе казенных), в части реализации материальных запасов по указанному имуществу	100	
1 14 02033 10 0000 410	Доходы от реализации иного имущества, находящегося в собственности поселений (за исключением имущества муниципальных автономных учреждений, а также имущества муниципальных унитарных предприятий, в том числе казенных), в части реализации основных средств по указанному имуществу		100

№ п/п	Наименование учреждений	Первая очередь		
		потребность	Существующие сохраняемые	Новое строительство («+» - избыток)
1	Детские дошкольные учреждения (мест)	870	822	48
	в том числе:			
2	Общеобразовательные школы (мест)	2030	1781	249

ПРИОРИТЕТНОЕ РАЗМЕЩЕНИЕ НОВОГО ЖИЛИЩНОГО СТРОИТЕЛЬСТВА ПРЕДУСМАТРИВАЕТСЯ, ПРЕЖДЕ ВСЕГО, В НАИБОЛЕЕ КРУПНЫХ ПОСЕЛЕНИЯХ, ОПРЕДЕЛЯЮЩИХ ОСНОВНУЮ КАРКАСС СИСТЕМЫ НАСЕЛЕНИЯ РАЙОНА. ОБЪЕМ НОВОГО ЖИЛИЩНОГО СТРОИТЕЛЬСТВА ПОСЕЛЬСКИМ АДМИНИСТРАЦИЯМ РАЙОНА НА ОЧЕРЕДЬ СТРОИТЕЛЬСТВА ПРЕДСТАВЛЕННЕЖЕ.

№ п/п	Наименование сельской и поселковой администрации	Население (чел)	Жилой фонд (тыс. м ² общей площади)	Жилое обеспечение на 1 чел. м ² общей площади	Потребный жилой фонд (тыс. м ² общей площади)	Объем нового строительства (тыс. м ² общей площади)	Потребные территории (га)
1.	Большеалгашинская	870	23,3	24,1	24,8	1,8	1,2
2.	Егоркинская	1612	36,5	21,3	39,5	3,4	2,3
3.	Краснооктябрьская	710	18,8	23,0	20,1	1,5	1,1
4.	Магаринская	685	19,9	25,2	21,2	1,4	0,9
5.	Мыслецкая	490	15,8	27,5	16,6	1,0	0,7
6.	Нижнекумашинская	1023	25,7	22,9	27,5	2,1	1,4
7.	Речная	544	16,6	26,3	17,5	1,1	0,9
8.	Русско-Алгашинская	856	23,8	25,1	25,4	1,8	0,5
9.	Торханская	1663	33,9	19,0	37,1	3,4	2,3
10.	Туванская	1192	26,5	20,3	28,8	2,5	1,7
11.	Ходарская	1539	32,2	19,4	35,1	3,2	2,1
12.	Шумерлинская	999	25,6	23,2	27,4	2,1	1,4
13.	Юманайская	1516	32,2	19,7	35,2	3,2	2,2
	Всего:	13699	330,8	22,8	356,2	28,5	18,7

1.1 Инженерная инфраструктура

1.1.1 Водоснабжение

1. Реконструкция и развитие существующих сетей (с. Большие Алгаши, с. Юманай, с. Русские Алгаши, п. Саланчик д. Торханы, д. Мыслец, с. Нижняя Кумашка, п. Речной, п. Кабаново, д. Егоркино).
2. Прокладка новых сетей (п. Пояндайкино, п. Красный Октябрь, д. Брениши, с. Туваны, д. Лесные Туваны, д. Яндаши).
3. Строительство станции водоподготовки (специализируется на очистке от нефтепродуктов) и разводящих сетей в п. Мыслец.
4. Организация новых водозаборов подземных вод (при необходимости) и организация зон санитарной охраны на них в соответствии с СанПиН 2.1.4.1110-02 (1-й пояс – на расстоянии 30-50 м от центра скважины).
5. Организация зон санитарной охраны для поверхностного источника водоснабжения (Река Сура): 1-й пояс: не менее 200м вверх по течению реки от водозабора; 2-й пояс

ориентировочно 75км. Боковые границы 2-го пояса принимаются от уреза воды – 1км; 3-й пояс: вдоль р. Суры и ее притоков – 5км, боковые границы такие же, как и для второго пояса: от уреза воды – 1км.

1.1.2 Хозяйственно-бытовая канализация

1. Реконструкция и развитие существующих сетей (с. Большие Алгаши, с. Юманай, с. Русские Алгаши, с. Нижняя Кумашка);
2. Прокладка новых сетей и строительство очистных сооружений (д. Шумерля, с. Ходары, д. Торханы, д. Егоркино).
- 1.2 Энергоснабжение
 - Электроснабжение
 - Реконструкция подстанций «Венец», «Ходарская», «Алгашинская»; установка вторых трансформаторов мощностью 2,5 МВА на подстанциях «Саланчикская» и «Северная».
 - Теплоснабжение
 - На 1 очередь необходима реконструкция ряда котельных района с наиболее высокой степенью износа:

№ п/п	Котельные	Процент износа котлов, %
1.	с. Юманай	39
2.	МОУ «Большеалгашинская ООШ»	96
3.	МОУ «Краснооктябрьская СОШ»	95
4.	МОУ «Р-Мыслецкая НОШ»	-
5.	МОУ «Шумерлинская СОШ»	64
6.	МОУ «Нижнекумашинская СОШ»	65
7.	МОУ «Туванская СОШ»	66
8.	МОУ «Егоркинская СОШ»	95

№ п/п	Наименование учреждений	Первая очередь		
		потребность	Существующие сохраняемые	Новое строительство («+» - избыток)
1	Детские дошкольные учреждения (мест)	870	822	48
	в том числе:			
2	Общеобразовательные школы (мест)	2030	1781	249

Таким образом, принимая во внимание демографический спад детского населения уже на ближайшую перспективу (2010 год), проектом определяется избыток в общем количестве мест в детских дошкольных учреждениях и школах.

1. Высшее и профессиональное образование:

В первую очередь проектом районной планировки предлагается разместить во всех опорных пунктах средне-специальные образовательные учреждения, которые будут заниматься подготовкой кадров, необходимых для экономики района. Однако, в зависимости от своего расположения, каждое из таких учреждений будет иметь свою направленность. Так, профучилища, которые разместятся в северной части района (д. Торханы, с. Юмани, с. Ходары, п. Саланчик) будут иметь сельскохозяйственную направленность. Училища центральной и южной территорий (в с. Русские Алгаши, д. Шумерля) будут готовить специалистов лесной промышленности. А на расчетный срок к ним прибавится еще одно средне-специальное образовательное учреждение в п. Красный Октябрь. Следует также вести курсы обучения малому бизнесу, которые будут способствовать повышению уровня экономических знаний, а также стимулируют развитие предпринимательства во всех сферах хозяйства района.

Необходимо завершить ремонт всех учреждений образования и оснащение школ оборудованием (с периодической модернизацией устаревающей техники).

В крупных центрах района следует размещать филиалы высших учебных заведений хотя бы на время работы приемных комиссий.

1.1.1 Здравоохранение

1. В современных условиях медицинская помощь становится мобильной, не только в случаях конкретных выездов, но и в виде возможностей проведения консультаций по линиям современной связи.

2. Должно быть налажено оказание платных услуг на коммерческой основе по таким видам помощи, как стоматологическая, хирургическая, родовспомогательная, диагностическая.

3. Организация на базе сельских врачебных амбулаторий офисов врачей общей практики.

4. Первоочередным мероприятием является ремонт корпусов и зданий фельдшерско-акушерских пунктов, расположенных в районе.

1.1.2 Культура и спорт

1. Развитие сети модельных библиотек. На данный момент статус «модельной» имеют три библиотеки района – центральная районная, Туванская и Юманайская. В них были проведены ремонты и установлены теле- видео аппаратура и компьютеры.

2. Развитие и организация специализированных центров досуга. Так, на сегодняшний день Савадеркинский, Магаринский, Русско-Алгашинский сельские клубы преобразованы в дома фольклора, на базе Егоркинского,

Юманайского, Ходарского, Туванского историко-краеведческих музеев создается районный историко-этнографический музейный комплекс. Все эти объекты будут соединены туристическими автобусными маршрутами.

3. Ремонт зданий клубов и библиотек, которые имеют высокий процент износа.

1.1.3 Торговля и общественное питание. Бытовое обслуживание населения

1. Основные цели создания полноценной комплексной системы обслуживания населения Шумерлинского района – повышение качества условий жизни населения, повышение инвестиционной привлекательности района путем развития системы предоставляемых услуг и сервиса в нем.

2. Вблизи дорог, на базе имеющихся АЗС необходимо размещение многофункционального центра для транзитных гостей и жителей района. В его состав будут входить: АЗС, СТО, стоянка большого транспорта, кафе, магазин, телефон, туалет.

3. Кроме того, необходимо размещение предприятий питания в опорных центрах района, где они отсутствуют, и в поселениях, вблизи которых, где на расчетный срок предусматривается размещение зон отдыха и туризма.

1.1.4 Рекреация и туризм

На первую очередь проектом предлагается развития туристской и рекреационной деятельности по следующим направлениям:

1. Развитие сети «гостевых домов» в д. Торханы, д. Шумерля и Русские Алгаши.

2. Строительство миникомплексов вдоль дорог на базе имеющихся АЗС: в г. Шумерля (при условии его объединения с районом, в противном случае – в д. Шумерля) и кемпинг в с. Ходары (на расчетный срок).

3. Оборудование и развитие пляжных зон: побережье реки Сура южнее города Шумерля (2 пляжа) и озеро около с. Ходары.

4. Развитие детского отдыха – лагеря отдыха и спортивные лагеря (главным образом, в летнее время на базе общеобразовательных школ и при условии реконструкции имеющихся лагерей).

Проектом также выделяется 3 зоны отдыха: «Присурская», «Шумерлинская» и «Ходарь». В настоящее время жителями района и города используется только первая из них.

1.1.5 Жилищный фонд и политика жилищного строительства

Сохранение высоких показателей среднегодового объема жилищного строительства, что позволит довести жилищную обеспеченность до 26,0 м²/чел к 2010 году.

Жилищный фонд района составит к 2010 году порядка 356,2 тыс. м² общей площади, для чего требуется 18,7 га территорий. Объем нового строительства к 2010 году – 28,5 тыс м².

Жилищное строительство в Шумерлинском районе:

Код бюджетной классификации Российской Федерации	Наименование дохода	Бюджет муниципального района	Бюджеты поселений
1	2	3	4
1 14 02033 10 0000 440	Доходы от реализации иного имущества, находящегося в собственности поселений (за исключением имущества муниципальных автономных учреждений, а также имущества муниципальных унитарных предприятий, в том числе казенных), в части реализации материальных запасов по указанному имуществу		100
1 14 04050 05 0000 420	Доходы от продажи нематериальных активов, находящихся в собственности муниципальных районов	100	
1 14 04050 10 0000 420	Доходы от продажи нематериальных активов, находящихся в собственности поселений		100
1 14 06025 05 0000 420	Доходы от продажи земельных участков, находящихся в собственности муниципальных районов (за исключением земельных участков муниципальных автономных учреждений, а также земельных участков муниципальных унитарных предприятий, в том числе казенных)	100	
1 14 06026 10 0000 420	Доходы от продажи земельных участков, находящихся в собственности поселений (за исключением земельных участков муниципальных автономных учреждений, а также земельных участков муниципальных унитарных предприятий, в том числе казенных)		100
1 15 00000 00 0000 000	АДМИНИСТРАТИВНЫЕ ПЛАТЕЖИ И СБОРЫ		
1 15 02050 05 0000 140	Платежи, взимаемые организациями муниципальных районов за выполнение определенных функций	100	
1 15 02050 10 0000 140	Платежи, взимаемые организациями поселений за выполнение определенных функций		100
1 16 00000 00 0000 000	ШТРАФЫ, САНКЦИИ, ВОЗМЕЩЕНИЕ УЩЕРБА		
1 16 21050 10 0000 140	Денежные взыскания (штрафы) и иные суммы, взыскиваемые с лиц, виновных в совершении преступлений, и в возмещение ущерба имуществу, зачисляемые в бюджеты поселений	100	
1 16 21050 10 0000 140	Денежные взыскания (штрафы) и иные суммы, взыскиваемые с лиц, виновных в совершении преступлений, и в возмещение ущерба имуществу, зачисляемые в бюджеты поселений		100
1 16 23050 05 0000 140	Доходы от возмещения ущерба при возникновении страховых случаев, когда выгодоприобретателями по договорам страхования выступают получатели средств бюджетов муниципальных районов	100	
1 16 23050 10 0000 140	Доходы от возмещения ущерба при возникновении страховых случаев, когда выгодоприобретателями по договорам страхования выступают получатели средств бюджетов поселений		100

(в процентах)

Код бюджетной классификации Российской Федерации	Наименование дохода	Бюджет муниципального района	Бюджеты поселений
1	2	3	4
1 16 27000 01 0000 140	Денежные взыскания (штрафы) за нарушение Федерального закона "О пожарной безопасности"	50	
1 16 32050 05 0000 140	Возмещение сумм, израсходованных незаконно или не по целевому назначению, а также доходов, полученных от их использования (в части бюджетов муниципальных районов)	100	
1 16 32050 10 0000 140	Возмещение сумм, израсходованных незаконно или не по целевому назначению, а также доходов, полученных от их использования (в части бюджетов поселений)		100
1 16 90050 05 0000 140	Прочие поступления от денежных взысканий (штрафов) и иных сумм в возмещение ущерба, зачисляемые в бюджеты муниципальных районов	100	
1 17 00000 00 0000 000	ПРОЧИЕ НЕНАЛОГОВЫЕ ДОХОДЫ		
1 17 01050 05 0000 180	Невыясненные поступления, зачисляемые в бюджеты муниципальных районов	100	
1 17 01050 10 0000 180	Невыясненные поступления, зачисляемые в бюджеты поселений		100
1 17 02000 05 0000 180	Возмещение потерь сельскохозяйственного производства, связанных с изъятием сельскохозяйственных угодий, расположенных на межселенных территориях (по обязательствам, возникшим до 1 января 2008 года)	100	
1 17 02000 10 0000 180	Возмещение потерь сельскохозяйственного производства, связанных с изъятием сельскохозяйственных угодий, расположенных на территориях поселений (по обязательствам, возникшим до 1 января 2008 года)		100
1 17 05050 05 0000 180	Прочие неналоговые доходы бюджетов муниципальных районов	100	
1 17 05050 10 0000 180	Прочие неналоговые доходы бюджетов поселений		100

ПЕРЕЧЕНЬ ГЛАВНЫХ АДМИНИСТРАТОРОВ ДОХОДОВ БЮДЖЕТА ШУМЕРЛИНСКОГО РАЙОНА

ремонта, проката сельхозтехники и пр.;
 и организация пунктов сбора, заготовки, переработки сельхозпродукции у всех товаропроизводителей и пр.
 8. В результате, уровень обеспечения населения района и г.Шумерля за счет местного производства будет обеспечиваться картофелем, овощами, молочными продуктами, яйцом – на 59%, мясом – на 43%, молочными продуктами – на 83%, в т.ч. цельным молоком и молочными продуктами – 100%, зерном – 68%, картофелем и овощами – 100%. Вывозить из района можно будет: около 8 тыс. картофеля, 1,4 тыс. т овощей (см. табл. 6.2/4 в разделе «Сельское хозяйство»).

Подробнее показатели и основные выводы и решения на 2010г. с выделением 2005г., в таблицах: 6.3/1; 6.3/2, 6.3/3 в разделе «Сельское хозяйство».

1.3 Транспорт
 1 Реконструкция автодороги «Сура» по нормативам III категории;
 2 Реконструкция автодороги «Чебоксары - Сурское» на участке Калинин – Шумерля по нормативам II категории;
 3 Строительство обхода города;
 4 Строительство местных дорог общего пользования с твердым покрытием протяжением 34,5 км для подъезда к 17 поселкам с населением 1 тыс. чел.
 5 В соответствии с программой реструктуризации

школ в Шумерлинском районе намечается строительство, реконструкция и ремонт дорог по трассам школьных маршрутов;
 6 Благоустройство поселковых улиц по маршрутам «школьного автобуса»;
 7 Организация пригородного автобусного сообщения между г. Шумерля и всеми населенными пунктами района;
 8 Развитие придорожного автосервиса на основных автодорогах района;
 9 Реконструкция железнодорожного вокзала в г. Шумерля;

1.4 Социальная инфраструктура
 1.4.1 **Образование**
 1. Общеобразовательные школы:
 На сегодняшний день в районе 9 средних общеобразовательных школ, 1 основная, 6 начальных (их них – 2 модели начального общего образования «начальная детский сад - школа»). Всего за два этапа программы реструктурировано 6 муниципальных образовательных учреждений. Таким образом к 2010 году в районе будет 7 базовых школ, а к расчетному сроку – 8.
 2. Детское дошкольное образование:
 Расчет норматива обеспечения детскими дошкольными учреждениями и общеобразовательными школами

№ п/п	Показатели	Исходный год	I очередь
1	2	3	4
	Дети в возрасте до 16 лет, %	2,5	2,3
	в том числе		
	дети от 0 до 6 лет	0,7	0,6
	от 0 до 3 лет	0,3	0,3
	от 3 до 6 лет	0,4	0,4
	6-летки	0,2	0,2
	Школьники 7-15 лет	1,2	1,1
	Подростки 15-16 лет	0,4	0,4
	1. Детские дошкольные учреждения. Принято для посещения ДДУ от своей возрастной группы:		
	0-3 года – 25-30%	0,1	0,1
	3-6 лет – 65-70%	0,3	0,3
	6-летки – 75-85%	0,2	0,2
	от всей возрастной группы дошкольников	0,6	0,6
	то же на 1000 жит.	6	6
	Расчетный норматив		
	2. Общеобразовательные школы		
	школьники 1-9 кл. в возрасте 7-15 лет, чел на 1000 жит.	12	11
	20-25% шестилеток, обучающихся в школе, чел./1000 жит.	1	1
	Обучающиеся подростки 60-70% от своей возрастной группы, чел/1000жит.	3	3
	Всего подлежит обучению в общеобразовательной школе, чел/1000жит.	16	15
	из них в спецшколах	2	2
	Итого расчетный норматив	14	13

В сводном виде расчет потребности в детских дошкольных учреждениях и общеобразовательных школах приводится в следующей таблице:

1.1 Развитие основных отраслей хозяйства района
1. Дальнейшее развитие производства района будет происходить на базе развития существующих отраслей промышленности района: деревообработки, пищевой отрасли и производств, связанных с обслуживанием машинного парка района.

2. Развитие сельского хозяйства придаст стимулирующий эффект развитию всего агропромышленного комплекса. В качестве примеров, можно рассмотреть отдельные села, где можно организовать те или иные промышленные предприятия: д. Торханы, с. Туваны, с. Юманай, с. Ходары, пос. Саланчик, с. Нижняя Кумашка, с. Русские Алгаши. Положительный результат в развитии промышленности района может быть получен при условии создания имиджа района, который будет ориентирован на имеющуюся в районе специализацию (деревообработка и пр.).

3. Приоритетная отрасль промышленности (по мнению администрации и по имеющимся показателям темпов роста и объемов инвестиций за последние три года) – пищевая. Три опорных предприятия пищевой промышленности района: «Молочное дело», «Шумерлинский мясокомбинат», «Шумерлинский птицекомбинат».

4. Необходимо провести реструктуризацию убыточных предприятий района с целью создания более капиталоемких производств. Это позволит внедрять более наукоемкие производства с глубоким циклом переработки сырья. Использование высвободившихся площадок (от уже действующих предприятий) стимулирует интенсивное и эффективное освоение территорий.

5. На реструктуризованных предприятиях лесной промышленности необходимо внедрить современные средства производства для более глубокой и экологически чистой обработки сырья. При этом предпочтение во внешнеторговом балансе района должно отдаваться, прежде всего, торговле готовыми изделиями, а не сырьем.

6. В связи с ожидаемым увеличением спроса на жилье на первую очередь рекомендуется более интенсивное освоение имеющихся природных ресурсов (в частности, активизация деятельности на Шумерлинском месторождении глины и Афонском месторождении песков-отощителей). Это позволит увеличить объемы производства строительного кирпича на «Шумерлинском кирпичном заводе».

Прогноз развития промышленного производства

На первую очередь, необходимо провести реструктуризацию существующих предприятий, поиск и определение эффективных собственников и улучшение управления (замена на квалифицированных менеджеров), что позволит значительно повысить эффективность действующих предприятий, привлечь инвестиции и провести модернизацию, повысить конкурентоспособность продукции и выйти на новые рынки сбыта.

Предполагаемый рост промышленного производства на первую очередь составит 8,4%.

В основном, развитие будет происходить в пищевой отрасли, где будут максимально увеличены объемы инвестиций. При этом, будет происходить рост производительности труда и качества выпускаемого товара, т.к. получаемые инвестиции должны будут вкладываться во внедрение новых.

Производство строительных материалов в будущем будет обеспечено необходимым спросом, т.к. очевидным остается факт роста рынка недвижимости и развитие стимулирующих программ (ипотечные и др.). В связи с этим необходимо развивать строительную промышленность и промышленность стройматериалов. В частности, в значительном привлечении инвестиций нуждается Кирпичный завод.

В связи с сокращением заготовок леса, необходимо инвестировать в перерабатывающую отрасль. Более глубокая технологическая обработка материалов приведет к удорожанию продукции, что положительным образом скажется на росте налоговых отчислений в бюджет района.

Проектом предлагается создание промышленных округов на базе «окружающих предприятий». Цель создания округов –

использование неиспользуемых или неэффективно используемых земель и инфраструктуры крупных промышленных предприятий для развития малого и среднего бизнеса.

При этом предполагается, что инвестиции будут направляться на создание отдельных предприятий, находящихся рядом с «окружающим», для производства комплектующих или входящих в цикл производства конечной продукции. Как только возникнет законченный цикл производства, ему будет придан статус промышленного округа.

Первоочередные мероприятия по промышленному комплексу, будут связаны с образованием на территории Шумерлинского района промышленных округов. Для их успешного развития необходимо составить инвестиционные проекты и произвести реструктуризацию, стимулировать создание малого и среднего бизнеса по производству комплектующих.

Для реализации первоочередных предложений не необходимо проводить грамотную инвестиционную политику, не только в районе, но и по Чувашской Республике в целом.

1.2 Сельское хозяйство

В земельном фонде и растениеводстве:

1. Улучшение существующих сельхозугодий, восстановление их почвенного плодородия в результате применения научно-обоснованной системы земледелия. Это и восстановление системы применения удобрений, системы машин (сельхозтехники), внедрение ресурсосберегающих экологически чистых технологий производства, внедрение севооборотов, биологизация земледелия, развитие семеноводства, проведение мелиоративных работ и пр.

В результате: повышение продуктивности сельхозугодий и рост урожайности сельхозкультур.

2. Увеличение посевных площадей во всех категориях хозяйств за счет неиспользуемой в настоящее время пашни на 11%, в сельхозорганизациях – на 14% (при соотношении паров к пашне – 17%).

3. В результате увеличение продукции растениеводства (во всех категориях хозяйств):

зерна – на 25%
картофеля – на 57%
овощей – на 45%

Увеличение производства технических культур (сахарной свёклы – в 3 раза и пр.).

Производство качественной, конкурентоспособной, экологически чистой продукции растениеводства и переработка её в районе.

4. Наличие кормовых ресурсов (корма на пашне, сенокосы и пастбища) позволяют увеличить поголовье скота (во всех категориях хозяйств):

крупного рогатого скота – на 24%;
свиней – на 29%;
птицы – в 2,2 раза;

Необходимо восстановить отрасль: птицеводство – на ПТФ – примерно на 30 тыс. голов кур-несушек, всего поголовье птицы – во всех категориях хозяйств может составить – 60 тыс. голов.

Необходима покупка племенного скота и продуктивных кроссов птицы.

Потребность в кормах, с учетом страхового фонда 20%, при расчете 30 ц к. ед. на 1 условную голову скота, может составить – 40 тыс. т корм.ед.

5. Производство животноводческой продукции увеличится: молоко – на 60%, мясо – на 8%, яйца – в 2,5 раза.

Максимально возможная переработка полученной продукции.

6. Обеспечение крупногодовой занятости сельского населения;

7. Государственная поддержка:
и льготное кредитование и налогообложение;
и страхование отрасли;
и интеграция и кооперация;
и организация агросервисного обслуживания,

Код бюджетной классификации Российской Федерации		Наименование главного администратора расходов бюджета Шумерлинского района
главного администратора доходов	доходов бюджета Шумерлинского района	
1	2	3
903	Администрация Шумерлинского района	
03	1 08 04000 01 0000 1 10	Государственная пошлина за совершение нотариальных действий (за исключением действий, совершаемых консульскими учреждениями Российской Федерации)
903	1 08 07150 01 0000 1 10	Государственная пошлина за выдачу разрешения на установку рекламной конструкции
903	1 11 01050 05 0000 1 20	Доходы в виде прибыли, приходящейся на доли в уставных (складочных) капиталах хозяйственных товариществ и обществ, или дивидендов по акциям, принадлежащим муниципальным районам
903	1 11 05010 05 0000 1 20	Доходы, получаемые в виде арендной платы за земельные участки, государственная собственность на которые не разграничена и которые расположены в границах межселенных территорий муниципальных районов, а также средства от продажи права на заключение договоров аренды указанных земельных участков
903	1 11 05025 05 0000 1 20	Доходы, получаемые в виде арендной платы, а также средства от продажи права на заключение договоров аренды за земли, находящиеся в собственности муниципальных районов (за исключением земельных участков муниципальных автономных учреждений, а также земельных участков муниципальных унитарных предприятий, в том числе казенных)
903	1 11 05035 05 0000 1 20	Доходы от сдачи в аренду имущества, находящегося в оперативном управлении органов управления муниципальных районов и созданных ими учреждений (за исключением имущества муниципальных автономных учреждений)
903	1 11 07015 05 0000 1 20	Доходы от перечисления части прибыли, остающейся после уплаты налогов и иных обязательных платежей муниципальных унитарных предприятий, созданных муниципальными районами
903	1 11 08050 05 0000 1 20	Средства, получаемые от передачи имущества, находящегося в собственности муниципальных районов (за исключением имущества муниципальных автономных учреждений, а также имущества муниципальных унитарных предприятий, в том числе казенных), в залог, в доверительное управление
903	1 11 09045 05 0000 1 20	Прочие поступления от использования имущества, находящегося в собственности муниципальных районов (за исключением имущества муниципальных автономных учреждений, а также имущества муниципальных унитарных предприятий, в том числе казенных)
903	1 13 03050 05 0000 1 30	Прочие доходы от оказания платных услуг получателями средств бюджетов муниципальных районов и компенсации затрат бюджетов муниципальных районов
903	1 14 01050 05 0000 4 10	Доходы от продажи квартир, находящихся в собственности муниципальных районов

Код бюджетной классификации Российской Федерации		Наименование главного администратора доходов бюджета Шумерлинского района
главного администратора доходов	доходов бюджета Шумерлинского района	
1	2	3
903	1 14 02032 05 0000 410	Доходы от реализации имущества, находящегося в оперативном управлении учреждений, находящихся в ведении органов управления муниципальных районов (за исключением имущества муниципальных автономных учреждений), в части реализации основных средств по указанному имуществу
903	1 14 02032 05 0000 440	Доходы от реализации имущества, находящегося в оперативном управлении учреждений, находящихся в ведении органов управления муниципальных районов (за исключением имущества муниципальных автономных учреждений), в части реализации материальных запасов по указанному имуществу
903	1 14 02033 05 0000 410	Доходы от реализации иного имущества, находящегося в собственности муниципальных районов (за исключением имущества муниципальных автономных учреждений, а также имущества муниципальных унитарных предприятий, в том числе казенных), в части реализации основных средств по указанному имуществу
903	1 14 02033 05 0000 440	Доходы от реализации иного имущества, находящегося в собственности муниципальных районов (за исключением имущества муниципальных автономных учреждений, а также имущества муниципальных унитарных предприятий, в том числе казенных), в части реализации материальных запасов по указанному имуществу
903	1 14 04050 05 0000 420	Доходы от продажи нематериальных активов, находящихся в собственности муниципальных районов
903	1 14 06013 05 0000 420	Доходы от продажи земельных участков, государственная собственность на которые не разграничена и которые расположены в границах межселенных территорий муниципальных районов
903	1 14 06025 05 0000 420	Доходы от продажи земельных участков, находящихся в собственности муниципальных районов (за исключением земельных участков муниципальных автономных учреждений, а также земельных участков в муниципальных унитарных предприятиях, в том числе казенных)
903	1 15 02050 05 0000 140	Платежи, взимаемые организациями муниципальных районов за выполнение определенных функций
903	1 16 90050 05 0000 140	Прочие поступления от денежных взысканий (штрафов) и иных сумм в возмещение ущерба, зачисляемые в бюджеты муниципальных районов
903	1 17 01050 05 0000 180	Невыясненные поступления, зачисляемые в бюджеты муниципальных районов
903	1 17 02000 05 0000 180	Возмещение потерь сельскохозяйственного производства, связанных с изъятием сельскохозяйственных угодий, расположенных на межселенных территориях (по обязательствам, возникшим до 1 января 2008 года)
903	1 17 05050 05 0000 180	Прочие неналоговые доходы бюджетов муниципальных районов
992	Финансовый отдел администрации Шумерлинского района	

рабочих мест, как в процессе формирования общественной инфраструктуры, так и качественном текущем содержании и обслуживании объектов, в том числе отдыха и туризма;

- создание предпосылок для перехода к интенсивной урбанизации территории, понимаемой в данном случае не как замена сельского образа жизни городским, а как повышение научно-информационного и социально-культурного потенциала территории, позволяющего использовать во всех сферах хозяйственной деятельности новейшие технологии и управленческие модели;

- разработка стратегии развития культуры села, направленной на поддержку и возрождение национальных традиций и обычаев чувашского, русского и других народов и включающей в себя развитие инфраструктуры образовательной и досуговой сферы с использованием новых организационных подходов (создание культурных комплексов – культурно-образовательных, клубно-досуговых, информационно-компьютерных центров на базе школ, клубов, библиотек и т.д.);

- привлечение во все сферы деятельности и подготовка собственных квалифицированных кадров, владеющих основами менеджмента, маркетинга, компьютерными технологиями.

В «Схеме развития района» дается анализ существующих природных условий и ресурсов; выявляются экономический, социальный, ландшафтно-рекреационный потенциал района; определяются территории, благоприятные для использования по различному функциональному назначению (градостроительному, лесохозяйственному, сельскохозяйственному, рекреационному), предлагается гипотеза социально-экономического развития; гипотеза развития транспортно-инженерной инфраструктуры (автодороги, транспорт водоснабжение, канализация, отопление, газоснабжение); рассматриваются экологические проблемы и пути их решения; даются предложения по планировочной организации и функциональному зонированию территории (расселение и развитие населенных мест, жилищное строительство, организация системы культурно-бытового обслуживания и отдыха, организация системы связи и компьютеризации и др.).

1 Первоочередные мероприятия по формированию жилой, общественной и инженерно-транспортной инфраструктуры

1.1 Планировочная организация территории

1. Выбор «точек роста» определен суммой

следующих факторов:

- демографический потенциал;
- условия транспортной доступности;
- состояние социальной и инженерной инфраструктуры;
- объем межселенных функций.

К настоящему времени в местной системе расселения сложилось четыре устойчивых внутрирайонных «куста» системы расселения с центрами в д. Шумерля, с. Русские Алгаши, д. Торханы, с. Ходары, пос. Саланчик, с. Юманай.

2. Северные «кусты» расселения имеют сельскохозяйственную специализацию (с. Ходары, с. Юманай, пос. Саланчик). Южная и центральная группы (с центрами в с. Русские Алгаши и д. Шумерля) – деревообрабатывающую направленность.

3. Северные территории имеют сельскохозяйственную специализацию экономики. В связи с этим, предлагается развивать здесь агротуризм. Кроме того, специализация будет иметь отражение и в расположенных здесь учреждениях профессионального образования, которые должны иметь аграрную направленность (см. раздел «Образование»). Центральные и южные территории Шумерлинского района отличаются развитием лесной промышленности. Поэтому соответствующим должно быть здесь развитие сферы туризма и образования.

4. Районным центром является город Шумерля, который выполняет функцию центра групповой системы расселения, состоящей из Красночетайского и Шумерлинского районов. А также он играет роль опорного пункта во внутрирайонной системе расселения.

5. Проектом рекомендуется объединение муниципальных образований – г.Шумерля и Шумерлинский район.

12 Население

1. Численность населения Шумерлинского района (согласно вероятностному сценарию развития) к 2010 году будет составлять 13,7 тыс. человек. При этом доля трудоспособного населения вырастет: с 45,8% в 2003 году до 46,1% в 2010 году. Доля лиц пенсионного возраста снизится на 0,1% (до 36,9%), однако снизится и доля детей младше 16 лет (с 17,2 до 17,0% в 2010 году).

2. Структура занятости населения представлена в нижеследующей таблице:

№ п/п	Отрасли	Современное состояние	Расчетный срок
I. Производство товаров			
1	Сельское хозяйство	1,6/26,7	1,7/27,4
1	Промышленность и строительство	1,1/18,3	1,2/19,6
2	Транспорт и связь	0,01/0,2	0,1/1,6
Итого:		2,7/45,0	3,0/48,6
II. Производство услуг			
1	Торговля и общественное питание, материально-техническое снабжение	0,1/1,7	0,2/3,2
2	Жилищно-коммунальное хозяйство и непроизводственные виды бытового обслуживания населения	0,01/0,2	0,02/0,3
3	Здравоохранение, образование, культура, наука и пр.	1,3/21,7	1,3/21,0
4	Прочие отрасли экономики (управление, бизнес, финансы, страхование, предпринимательство)	0,2/3,3	0,3/4,8
Итого:		1,6/26,7	1,8/29,3
Всего занятых в экономике района		4,3/71,7	4,8/77,4
Кроме того, лица трудоспособного возраста, не занятые трудовой деятельностью (включая безработных):		1,6/26,7	1,2/19,4
Учащиеся в трудоспособном возрасте, обучающиеся с отрывом от работы		0,1/1,7	0,2/3,2
Итого трудовые ресурсы (округленно)		6,0/100	6,2/100
Население		14,5	13,1

**ПРОГРАММА
МУНИЦИПАЛЬНЫХ ГАРАНТИЙ ШУМЕРЛИНСКОГО РАЙОНА
В ВАЛОТЕРОССКОЙ ФЕДЕРАЦИИ НА 2008 ГОД**

№	Наименование принципала	Цель гарантирования	Сумма муниципальных гарантий, тыс. рублей
1.	Предприятия и организации агропромышленного комплекса, организации осуществляющие работы по водоснабжению сельских населенных пунктов Шумерлинского района	Сезонные работы Водоснабжение сельских населенных пунктов	10 00,0

**РЕШЕНИЕ
собрания депутатов Шумерлинского района
О СХЕМЕ ГРАДОСТРОИТЕЛЬНОГО ПЛАНИРОВАНИЯ**

от 11.02.2005г. № 55/5

Шумерлинское районное Собрание депутатов решило:

Утвердить территориальную комплексную схему

градостроительного планирования развития территории Шумерлинского района с учетом замечаний и предложений.

Глава Шумерлинского района

В.А. Мурашкин

**ТЕРРИТОРИАЛЬНАЯ КОМПЛЕКСНАЯ СХЕМА ГРАДОСТРОИТЕЛЬНОГО ПЛАНИРОВАНИЯ
РАЗВИТИЯ ТЕРРИТОРИИ ШУМЕРЛИНСКОГО РАЙОНА**

Цели и задачи Территориальной комплексной схемы градостроительного планирования развития территории Шумерлинского района

«Схема» является, прежде всего, правовым градостроительным документом для принятия управленческих решений по развитию района и разработана с учетом нормативно-правовых актов РФ и Чувашской Республики, как в сфере градостроительства, так и в области земельных, имущественных, природоохранных отношений и др. сфер деятельности. Это - программа действий в плане управления территорией, вовлечения всех структурных служб района и общественности на уровне конференций, прессы и т.д.

Для принятия проектных решений уже на первом этапе – в «Концепции территориального развития района» – произведен анализ социально-экономического положения района и выявлены факторы (предпосылки), способствующие развитию района на перспективу.

Основное противоречие, которое требует разрешения в данном проекте «Схеме», – несоответствие предпосылок для успешного и интенсивного развития района и реального социально-экономического положения.

К негативным особенностям состояния экономической и социальной сферы района следует отнести:

- высокий процент незанятости трудоспособного населения;
- убыточность большинства сельхозпредприятий и промышленных предприятий города и района;
- низкую эффективность сельхозпроизводства, (в том числе по причине истощения почв и неиспользуемых/порядка 5 тыс. га/ сельскохозяйственных земель);
- существующую неблагоприятную демографическую ситуацию;
- миграцию населения из района в города Республики и за ее пределы;
- диспропорции в обеспеченности культурно-бытовыми услугами различных поселений.
- недостаточное бюджетное финансирование, неразвитую инвестиционную политику в районе.

Главная стратегическая цель проекта – последовательное повышение жизненного уровня населения района и качества жизни населения путем решения основных задач, поставленных и решаемых в данном проекте

Исходя из специфики района, анализа позитивных и негативных сторон современного состояния экономики района, сформулированы основные цели и задачи проекта.

Основные стратегические цели:

- стабилизация экономики района: на I этапе реструктуризация предприятий и рост производства в перспективе;
- обеспечение устойчивого функционирования хозяйственного комплекса;
- стабилизация численности населения, закрепление трудовых ресурсов в районе, в первую очередь – молодежи.

Основные задачи, решение которых обеспечит достижение этих целей:

- выявление и оценка природного и экономического потенциала территории и условий наиболее полного и эффективного его использования;
- определение приоритетов государственного инвестирования – первоочередных и на расчетный срок;
- выявление инвестиционно привлекательных зон и объектов, создание схематической инвестиционной карты района для привлечения всех видов инвестиций, бюджетных средств для целенаправленного и конкретного их использования;
- повышение жизненного уровня населения путем создания для трудоспособной его части экономических условий, позволяющих за счет собственных доходов обеспечить более высокий уровень потребления: комфортное жилище, качественные бытовые услуги, услуги транспорта, связи и т.д.;
- создание эффективной общественной инфраструктуры и качественной среды обитания – т.е. среды, обеспечивающей комфортное и безопасное проживание;
- расширение сферы приложения труда, как в количественном, так и в качественном отношении – т.е. не только увеличение количества рабочих мест, но и разнообразие выбора;
- развитие малого предпринимательства и создание новых

Код бюджетной классификации Российской Федерации		Наименование главного администратора доходов бюджета Шумерлинского района
главного администратора доходов	доходов бюджета Шумерлинского района	
1	2	3
992	1 11 02033 05 0000 120	Доходы от размещения временно свободных средств бюджетов муниципальных районов
992	1 11 03050 05 0000 120	Проценты, полученные от предоставления бюджетных кредитов внутри страны за счет средств бюджетов муниципальных районов
992	1 16 18050 05 0000 140	Денежные взыскания (штрафы) за нарушение бюджетного законодательства (в части бюджетов муниципальных районов)
992	1 16 32050 05 0000 140	Возмещение сумм, израсходованных незаконно или не по целевому назначению, а также доходов, полученных от их использования (в части бюджетов муниципальных районов)
992	1 17 01050 05 0000 180	Невыясненные поступления, зачисляемые в бюджеты муниципальных районов
992	1 17 05050 05 0000 180	Прочие неналоговые доходы бюджетов муниципальных районов
992	1 18 05030 05 0000 151	Доходы бюджетов муниципальных районов от возврата остатков субсидий и субвенций прошлых лет из бюджетов поселений
000	Иные доходы бюджета Шумерлинского района, администрирование которых может осуществляться главными администраторами доходов бюджета Шумерлинского района в пределах их компетенции	
000	3 01 01050 05 0000 120	Доходы от размещения денежных средств, получаемых учреждениями, находящимися в ведении органов местного самоуправления муниципальных районов
000	3 02 01050 05 0000 130	Доходы от продажи услуг, оказываемых учреждениями, находящимися в ведении органов местного самоуправления муниципальных районов
000	3 02 02050 05 0000 440	Доходы от продажи товаров, осуществляемой учреждениями, находящимися в ведении органов местного самоуправления муниципальных районов
000	3 03 01050 05 0000 151	Безвозмездные поступления от бюджетов бюджетной системы учреждениями, находящимся в ведении органов местного самоуправления муниципальных районов
000	3 03 02050 05 0000 180	Прочие безвозмездные поступления учреждениями, находящимся в ведении органов местного самоуправления районов
000	3 04 05000 05 0000 180	Целевые отчисления от лотерей муниципальных районов

**ПЕРЕЧЕНЬ
ГЛАВНЫХ АДМИНИСТРАТОРОВ ИСТОЧНИКОВ ФИНАНСИРОВАНИЯ ДЕФИЦИТА БЮДЖЕТА
ШУМЕРЛИНСКОГО РАЙОНА**

Код бюджетной классификации Российской Федерации		Наименование главного администратора доходов бюджета Шумерлинского района
главного администратора доходов	доходов бюджета Шумерлинского района	
1	2	3
903	Администрация Шумерлинского района	
903	01 06 01 00 05 0000 630	Средства от продажи акций и иных форм участия в капитале, находящихся в собственности муниципальных районов
992	Финансовый отдел администрации Шумерлинского района	
992	01 01 00 00 05 0000 710	Размещение муниципальных ценных бумаг муниципального района, номинальная стоимость которых указана в валюте Российской Федерации
992	01 01 00 00 05 0000 810	Погашение муниципальных ценных бумаг муниципального района, номинальная стоимость которых указана в валюте Российской Федерации
992	01 02 00 00 05 0000 710	Получение кредитов от кредитных организаций бюджетами муниципальных районов в валюте Российской Федерации
992	01 02 00 00 05 0000 810	Погашение бюджетами муниципальных районов кредитов от кредитных организаций в валюте Российской Федерации
992	01 03 00 00 05 0000 710	Получение кредитов от других бюджетов бюджетной системы Российской Федерации и бюджетами муниципальных районов
992	01 03 00 00 05 0000 810	Погашение бюджетами муниципальных районов кредитов от других бюджетов бюджетной системы Российской Федерации
992	01 05 02 01 05 0000 510	Увеличение прочих остатков денежных средств бюджета муниципального района
992	01 05 02 01 05 0000 610	Уменьшение прочих остатков денежных средств бюджета муниципального района
992	01 06 04 00 05 0000 810	Исполнение муниципальных гарантий муниципальных районов в валюте Российской Федерации в случае, если исполнение гарантом муниципальных гарантий ведет к возникновению права регрессного требования гаранта к принципалу либо обусловлено уступкой гаранту прав требования бенефициара к принципалу
992	01 06 05 01 05 0000 640	Возврат бюджетных кредитов, предоставленных юридическим лицам из бюджетов муниципальных районов в валюте Российской Федерации
992	01 06 05 02 05 0000 540	Предоставление бюджетных кредитов другим бюджетам бюджетной системы Российской Федерации из бюджетов муниципальных районов в валюте Российской Федерации
992	01 06 05 02 05 0000 640	Возврат бюджетных кредитов, предоставленных другим бюджетам бюджетной системы Российской Федерации из бюджетов муниципальных районов в валюте Российской Федерации
000	Источники финансирования дефицита бюджета Шумерлинского района, закрепляемые за всеми администраторами	
000	01 05 02 01 05 0000 510	Увеличение прочих остатков денежных средств бюджетов муниципальных районов
000	01 05 02 01 05 0000 610	Уменьшение прочих остатков денежных средств бюджетов муниципальных районов

**ПРОГРАММА
ПРЕДОСТАВЛЕНИЯ БЮДЖЕТНЫХ КРЕДИТОВ ШУМЕРЛИНСКОГО РАЙОНА
НА 2008 ГОД**

№	Наименование получателя	Цель кредитования	Сумма бюджетных кредитов, тыс.рублей
1.	Бюджеты сельских поселений Шумерлинского района	Покрытие временных кассовых разрывов Осуществление мероприятий, связанных с ликвидацией последствий стихийных бедствий	1000,0

**ИСТОЧНИКИ
ВНУТРЕННЕГО ФИНАНСИРОВАНИЯ ДЕФИЦИТА БЮДЖЕТА ШУМЕРЛИНСКОГО РАЙОНА НА 2008 ГОД**

Код бюджетной классификации Российской Федерации	Наименование	Сумма, тыс.рублей
000 01 05 00 00 00 0000 000	Изменение остатков средств на счетах по учету средств бюджета	2000,0
000 01 06 04 00 00 0000 000	Исполнение муниципальных гарантий в валюте Российской Федерации	-1000,0
000 01 03 00 00 00 0000 000	Бюджетные кредиты от других бюджетов бюджетной системы Российской Федерации в валюте Российской Федерации	1300,0
000 01 06 05 00 00 0000 000	Бюджетные кредиты, предоставленные внутри страны в валюте Российской Федерации	-1000,0

**ПРОГРАММА
ВНУТРЕННИХ МУНИЦИПАЛЬНЫХ ЗАЙМСТВОВАНИЙ ШУМЕРЛИНСКОГО РАЙОНА,
НА 2008 ГОД**

(тыс. рублей)

№	Муниципальные внутренние заимствования	Привлечение	Погашение
1.	Муниципальные займы, осуществляемые путем выпуска от имени Шумерлинского района муниципальных ценных бумаг, номинальная стоимость которых указана в валюте Российской Федерации	-	-
2.	Кредиты, привлекаемые в валюте Российской Федерации от кредитных организаций	-	-
	Итого	-	-

**РАСПРЕДЕЛЕНИЕ
СУБВЕНЦИЙ БЮДЖЕТАМ СЕЛЬСКИХ ПОСЕЛЕНИЙ НА ОСУЩЕСТВЛЕНИЕ ГОСУДАРСТВЕННЫХ ПОЛНОМОЧИЙ
ЧУВАШСКОЙ РЕСПУБЛИКИ, ОРГАНАМ МЕСТНОГО САМОУПРАВЛЕНИЯ КОТОРЫХ ОСУЩЕСТВЛЯЮТ ПОЛНОМОЧИЯ ПО
ПЕРВИЧНОМУ ВОИНСКОМУ УЧЕТУ, В 2008 ГОДУ**

(тыс. рублей)

№ пп	Наименование сельских поселений	Сумма
1.	Большеалгашиинское	32,4
2.	Магаринское	32,4
3.	Егоркинское	32,4
4.	Краснооктябрьское	32,4
5.	Нижнекумашкинское	32,4
6.	Русско-Алгашиинское	32,5
7.	Торханское	32,5
8.	Туванское	32,5
9.	Ходарское	32,5
10.	Шумерлинское	32,5
11.	Юманайское	32,5
Итого		357,0

**РАСПРЕДЕЛЕНИЕ
СУБВЕНЦИЙ БЮДЖЕТАМ СЕЛЬСКИХ ПОСЕЛЕНИЙ ДЛЯ ОСУЩЕСТВЛЕНИЯ ГОСУДАРСТВЕННЫХ ПОЛНОМОЧИЙ
ЧУВАШСКОЙ РЕСПУБЛИКИ ПО ОБЕСПЕЧЕНИЮ ЖИЛЬИМИ ПОМЕЩЕНИЯМИ ПО ДОГОВОРАМ СОЦИАЛЬНОГО НАЙМА
КАТЕГОРИЙ ГРАЖДАН, УКАЗАННЫХ В ПУНКТАХ 1-3 ЧАСТИ 1 СТАТЬИ 11 ЗАКОНА ЧУВАШСКОЙ РЕСПУБЛИКИ ОТ 17
ОКТАБРЯ 2005 ГОДА № 42 «О РЕГУЛИРОВАНИИ ЖИЛИЩНЫХ ОТНОШЕНИЙ» И СОСТОЯЩИХ НА УЧЕТЕ В КАЧЕСТВЕ
НУЖДАЮЩИХСЯ В ЖИЛЬИХ ПОМЕЩЕНИЯХ, НА 2008 ГОД**

(тыс. рублей)

№ пп	Наименование сельских поселений	Сумма
1.	Большеалгашиинское	-
2.	Магаринское	278,8
3.	Егоркинское	-
4.	Краснооктябрьское	-
5.	Нижнекумашкинское	-
6.	Русско-Алгашиинское	-
7.	Торханское	-
8.	Туванское	-
9.	Ходарское	-
10.	Шумерлинское	-
11.	Юманайское	-
Итого		278,8

**РАСПРЕДЕЛЕНИЕ
СУБВЕНЦИЙ БЮДЖЕТАМ СЕЛЬСКИХ ПОСЕЛЕНИЙ ДЛЯ ОСУЩЕСТВЛЕНИЯ ГОСУДАРСТВЕННЫХ ПОЛНОМОЧИЙ
ЧУВАШСКОЙ РЕСПУБЛИКИ ПО ВЕДЕНИЮ УЧЕТА ГРАЖДАН, НУЖДАЮЩИХСЯ В ЖИЛЬИХ ПОМЕЩЕНИЯХ И ИМЕЮЩИХ
ПРАВО НА ГОСУДАРСТВЕННУЮ ПОДДЕРЖКУ НА СТРОИТЕЛЬСТВО (ПРИОБРЕТЕНИЕ) ЖИЛЬИХ ПОМЕЩЕНИЙ,
РЕГИСТРАЦИИ И УЧЕТУ ГРАЖДАН, ИМЕЮЩИХ ПРАВО НА ПОЛУЧЕНИЕ ЖИЛИЩНЫХ СУБСИДИЙ В СВЯЗИ С
ПЕРЕСЕЛЕНИЕМ ИЗ РАЙОНОВ КРАЙНЕГО СЕВЕРА И ПРИРАВНЕННЫХ К НИМ МЕСТНОСТЕЙ, НА 2008 ГОД**

(рублей)

№ пп	Наименование сельских поселений	Сумма
1.	Большеалгашиинское	36,0
2.	Магаринское	36,0
3.	Егоркинское	36,0
4.	Краснооктябрьское	36,0
5.	Нижнекумашкинское	36,0
6.	Русско-Алгашиинское	36,0
7.	Торханское	36,0
8.	Туванское	36,0
9.	Ходарское	36,0
10.	Шумерлинское	36,0
11.	Юманайское	40,0
Итого		400,0

**РАСПРЕДЕЛЕНИЕ РАСХОДОВ БЮДЖЕТА ШУМЕРЛИНСКОГО РАЙОНА НА 2008 ГОД ПО РАЗДЕЛАМ И ПОДРАЗДЕЛАМ,
ЦЕЛЕВЫМ СТАТЬЯМИ ВИДАМ РАСХОДОВ ФУНКЦИОНАЛЬНОЙ КЛАССИФИКАЦИИ РАСХОДОВ БЮДЖЕТОВ РОССИЙСКОЙ
ФЕДЕРАЦИИ**

Наименование расходов	Раздел	Под-раздел	Целевая статья расходов	Вид расходов	ВСЕГО	Сумма, тыс. рублей	
						за счет районного бюджета	за счет доходов от предпринимательской деятельности
ОБЩЕГОСУДАРСТВЕННЫЕ ВОПРОСЫ	01				11732,0	11252,0	480,0
Функционирование местных администраций	01	04			7678,9	7198,9	480,0
Руководство и управление в сфере установленных функций	01	04	0020400		7678,9	7198,9	480,0
Выполнение функций органами местного самоуправления	01	04	0020400	500	7678,9	7198,9	480,0
Судебная система	01	05			7,8	7,8	
Выполнение функций органами местного самоуправления	01	05	0014000	500	7,8	7,8	
Обеспечение деятельности финансовых органов	01	06			2362,9	2362,9	
Выполнение функций органами местного самоуправления	01	06	0020400	500	2362,9	2362,9	
Обслуживание муниципального долга	01	11			5,0	5,0	
Прочие расходы	01	11	0650300	013	5,0	5,0	
Резервный фонд	01	12			100,0	100,0	
Прочие расходы	01	12	0700500	013	100,0	100,0	
Другие общегосударственные вопросы	01	14			1235,0	1235,0	
Государственная регистрация актов гражданского состояния	01	14	0013800	500	517,5	517,5	
Выполнение функций бюджетными учреждениями	01	14	0029900	001	717,5	717,5	
Другие вопросы в области национальной экономики	04	12			150,0	150,0	
Выполнение функций органами местного самоуправления	04	12	3400300	500	150,0	150,0	
Бюджетные инвестиции	01	14	1020102	003	192,4	192,4	
НАЦИОНАЛЬНАЯ БЕЗОПАСНОСТЬ И ПРАВООХРАНИТЕЛЬНАЯ ДЕЯТЕЛЬНОСТЬ	03				64,3	64,3	
Защита населения и территории от чрезвычайных ситуаций природного и техногенного характера, гражданская оборона	03	09			64,3	64,3	
Выполнение функций органами местного самоуправления	03	09	20400	500	64,3	64,3	
НАЦИОНАЛЬНАЯ ЭКОНОМИКА	04				24536,0	24536,0	
Дорожное хозяйство	04	09			24536,0	24536,0	
Строительство и модернизация дорог общего пользования	04	09	3150201	003	7821,3	7821,3	
Содержание автомобильных дорог общего пользования	04	09	3150203	006	3219,9	3219,9	
Отдельные мероприятия в области дорожного хозяйства	04	09	5220600	365	13494,8	13494,8	
ЖИЛИЩНО-КОММУНАЛЬНОЕ ХОЗЯЙСТВО	05				1442,8	1442,8	
Бюджетные инвестиции в объекты капит строительства собственности муниципальных образований	05	02	1020102		1442,8	1442,8	
Бюджетные инвестиции	05	02	1020102	003	1442,8	1442,8	
ОБРАЗОВАНИЕ	07				50400,0	49124,0	1276,0
Дошкольное образование	07	01			5712,3	5599,7	112,6
Детские дошкольные учреждения	07	01	4209900		5712,3	5599,7	112,6
Выполнение функций бюджетными учреждениями	07	01	4209900	001	5712,3	5599,7	112,6
Общее образование	07	02			42730,8	41567,4	1163,4
Школы-детские сады, школы начальные, неполные средние и средние	07	02	4219900		39430,5	38299,4	1131,1
Выполнение функций бюджетными учреждениями	07	02	4219900	001	39430,5	38299,4	1131,1
Учреждения по внешкольной работе с детьми	07	02	4239900		1530,0	1530,0	
Выполнение функций бюджетными учреждениями	07	02	4239900	001	1530,0	1530,0	
Ежемесячное денежное вознаграждение за классное руководство	07	02	5200900		1264,4	1264,4	

Наименование расходов	Раздел	Под-раздел	Целевая статья расходов	Вид расходов	ВСЕГО	Сумма, тыс. рублей	
						за счет районного бюджета	за счет доходов от предпринимательской деятельности
КУЛЬТУРА, КИНЕМАТОГРАФИЯ, СРЕДСТВА МАССОВОЙ ИНФОРМАЦИИ	08				1156,6	872,6	284,0
Культура	08	01			1156,6	872,6	284,0
Другие организации исполнительских искусств	08	01	4439900		1156,6	872,6	284,0
Выполнение функций бюджетными учреждениями ЗДРАВООХРАНЕНИЕ, ФИЗИЧЕСКАЯ КУЛЬТУРА И СПОРТ	08	01	4439900	001	1156,6	872,6	284,0
Стационарная медицинская помощь части	09	01			34020,9	17580,9	16440,0
Выполнение функций бюджетными учреждениями	09	01	4709900	001	11308,2	6791,9	4516,3
Амбулаторная помощь	09	01	4709900	001	8997,5	4481,2	4516,3
Выполнение функций бюджетными учреждениями	09	01	4709900	001	8997,5	4481,2	4516,3
Выполнение функций бюджетными учреждениями	09	02	4709900	001	12377,4	499,7	11877,7
Медицинская помощь в дневных стационарах всех	09	03			65,1	19,1	46,0
Выполнение функций бюджетными учреждениями	09	03	4709900	001	65,1	19,1	46,0
Поликлиники, амбулатории, диагностические центры	09	02	4719900		2147,2	2147,2	
Выполнение функций бюджетными учреждениями	09	02	4719900	001	2147,2	2147,2	
Фельдшерско-акушерские пункты	09	02	4789900		2691,1	2691,1	
Выполнение функций бюджетными учреждениями	09	02	4789900	001	2691,1	2691,1	
Денежные выплаты мед персоналу ФАП	09	02	5201800		993,4	993,4	
Выполнение функций бюджетными учреждениями	09	02	5201800	001	993,4	993,4	
Учреждения, обеспечивающие предоставление услуг в сфере здравоохранения	09	01	4699900		2310,7	2310,7	
Расчеты за пролеченных больных	09	01	4699900	001	2310,7	2310,7	
Физическая культура и спорт	09	08			1618,5	1618,5	
Центры спортивной подготовки	09	08	4829900		1518,5	1518,5	
Выполнение функций бюджетными учреждениями	09	08	4829900	001	1518,5	1518,5	
Выполнение функций муниципальными органами	09	08	5129700	012	100,0	100,0	
Территориальная программа обязательного медицинского страхования	09	10	7710000		2820,0	2820,0	
медицинскому страхованию неработающего населения	09	10	7710100	795	2820,0	2820,0	
СОЦИАЛЬНАЯ ПОЛИТИКА	10				4657,5	4657,5	
Пенсионное обеспечение	10	01			69,3	69,3	
Доплаты к пенсиям муниципальных служащих	10	01	4910100		69,3	69,3	
Социальные выплаты	10	01	4910100	005	69,3	69,3	
жилья	10	03	1001100	021	4143,5	4143,5	
Охрана семьи и детства	10	04			444,7	444,7	
Выплата единовременного пособия при всех формах устройства детей, лишенных родительского попечения, в семью	10	04	5050502	005	230,3	230,3	
содержание ребенка в муницип образовательных учреждениях, реализующих основную общеобразов программу	10	04	5201000	005	88,0	88,0	
Профилактика безнадзорности и правонарушений несовершеннолетних	10	04	5110300	012	126,4	126,4	
МЕЖБЮДЖЕТНЫЕ ТРАНСФЕРТЫ	11				10005,4	10005,4	
Дотации	11	01			9369,2	9369,2	

РАЙОННАЯ АДРЕСНАЯ
ИНВЕСТИЦИОННАЯ ПРОГРАММА НА 2008 ГОД

(тыс. рублей)

Государственные инвестиции, всего	2108,8
в том числе:	
«Образование»	473,6
Газификация котельной МОУ «Туванская СОШ»	180,6
Газификация котельной МОУ «Краснооктябрьская СОШ»	293,0
«Общегосударственные вопросы»	192,4
Перевод на газ котельной здания администрации Туванского сельского поселения	192,4
«Жилищно-коммунальное хозяйство»	1442,8
Реконструкция котельной и теплотрассы в с. Юманай	974,8
Кольцевание газораспределительной системы по ул. Ленина с. Ходары	193,0
Строительство водопровода д. Кадеркино	125,0
Проектно-сметная документация по переселению граждан из ветхого жилищного фонда	150,0

РАСПРЕДЕЛЕНИЕ ДОТАЦИИ НА ВЫРАВНИВАНИЕ БЮДЖЕТНОЙ ОБЕСПЕЧЕННОСТИ ПОСЕЛЕНИЙ НА 2008 ГОД

№ п/п	Поселения	(тыс. руб.)
		Сумма
1	Большеалгашиновское сельское поселение	559,3
2	Магаринское сельское поселение	748,4
3	Егоркинское сельское поселение	1273,4
4	Краснооктябрьское сельское поселение	926,6
5	Нижнекумашкинское сельское поселение	736,7
6	Русско-Алгашиновское сельское поселение	918,0
7	Торханское сельское поселение	514,9
8	Туванское сельское поселение	1066,3
9	Ходарское сельское поселение	1024,6
10	Шумерлинское сельское поселение	479,0
11	Юманайское сельское поселение	1122,0
	ИТОГО	9369,2

№ п/п	Наименование программ	Объем ассигнований (тыс. рублей)
4.	Районная программа сетевого взаимодействия ресурсных центров с базовыми школами Шумерлинского района Чувашской Республики на 2005-2010 годы.(решение Собрании депутатов Шумерлинского района от 29.04.2005 г.№ 58/6)	текущее финансирование
5.	Районная целевая программа «Молодежь Шумерлинского района на 2006-2010 годы» (решение Собрании депутатов Шумерлинского района от 17.02.2006г. №6/6).	текущее финансирование
6.	Муниципальная целевая программа «Пожарная безопасность в Шумерлинском районе на 2006-2008 годы» (решение Собрании депутатов Шумерлинского района от 17.02.2006г. №6/5).	текущее финансирование
7.	Районная комплексная программа «Профилактика правонарушений в Шумерлинском районе на 2006-2010 года» (решение Собрании депутатов Шумерлинского района от 17.02.2006 г. №6/7).	текущее финансирование
8.	Целевая программа «Усиление борьбы с преступностью в Шумерлинском районе на 2007-2009 годы» (решение Собрании депутатов Шумерлинского района от 26.10.2006 г.№12)	текущее финансирование
9.	Переселение граждан из ветхого жилищного фонда Шумерлинского района в 2005-2010 годах.(решение Собрании депутатов Шумерлинского района от 30.03.2005 г.№57/4)	текущее финансирование
10.	Районная целевая программа "Профилактика и лечение артериальной гипертонии в Шумерлинском районе на 2002-2008г.г." (решение Шумерлинского районного Собрании депутатов от 10.03.2004 г. № 41/1).	текущее финансирование
11.	Комплексные меры противодействия злоупотреблению наркотическими средствами и их незаконному обороту в Шумерлинском районе на 2005-2009 годы.(решение Собрании депутатов Шумерлинского района от 30.03.2005 г. №57/5)	текущее финансирование
12.	Развитие туризма в Шумерлинском районе Чувашской Республики на 2005-2010 годы. (решение Собрании депутатов Шумерлинского района от 11.02.2005 г. № 55/8)	текущее финансирование
13.	Районная целевая программа «Развитие физической культуры и спорта в Шумерлинском районе на 2007-2010 годы». (решение Собрании депутатов Шумерлинского района от 31.01.2007 г. № 16/2)	текущее финансирование
14.	Районная целевая программа «Повышение безопасности дорожного движения в Шумерлинском районе на 2007-2010 годы»	текущее финансирование

МЕЖБЮДЖЕТНЫЕ ТРАНСФЕРТЫ						11				10005,4	10005,4
Дотации						11	01			9369,2	9369,2
Выравнивание бюджетной обеспеченности поселений из районного фонда финансовой поддержки						11	01	5160130	008	9369,2	9369,2
Фонд финансовой поддержки						11	01	5160130	008	9369,2	9369,2
Субвенции						11	03			636,2	636,2
Субвенции местным бюджетам на осуществление полномочий по первичному воинскому учету на территориях, где отсутствуют военные комиссариаты						11	03	0013600	009	357,0	357,0
Осуществление госполномочий по ведению учета граждан, нуждающихся в жилых помещениях и имеющих право на гос поддержку за счет средств республ бюджета на строительство(приобретение) жилых помещений						11	03	5210205	009	0,4	0,4
помещениями по договорам соц найма категорий граждан, указанных в п 1-3 части1 статьи 11 Закона ЧР "О регулировании жилищных отношений" и состоящих на учете в качестве нуждающихся в жилых помещениях						11	03	5210204	009	278,8	278,8
ВСЕГО РАСХОДОВ										138015,5	119535,5
										18480,0	

РАСПРЕДЕЛЕНИЕ СРЕДСТВ БЮДЖЕТА ШУМЕРЛИНСКОГО РАЙОНА НА 2008 ГОД ПО ГЛАВНЫМ РАСПОРЯДИТЕЛЯМИ ИНЫМ ПОЛУЧАТЕЛЯМ БЮДЖЕТНЫХ СРЕДСТВ СООТВЕТСТВИИ С ВЕДОМСТВЕННОЙ СТРУКТУРОЙ РАСХОДОВ БЮДЖЕТА РОССИЙСКОЙ ФЕДЕРАЦИИ

Наименование расходов	Раздел	Под-раздел	Целевая статья расходов	Вид расходов	ВСЕГО	Сумма		
						за счет районного бюджета	за счет доходов от предпринимательской деятельности	
АДМИНИСТРАЦИЯ ШУМЕРЛИНСКОГО РАЙОНА						43614,6	43134,6	480,0
ОБЩЕГОСУДАРСТВЕННЫЕ ВОПРОСЫ						8396,6	7916,6	480,0
Функционирование местных администраций	01	04			7678,9	7198,9	480,0	
Руководство и управление в сфере установленных функций	01	04	0020400		7678,9	7198,9	480,0	
Выполнение функций органами местного самоуправления	01	04	0020400	500	7678,9	7198,9	480,0	
Судебная система	01	05			7,8	7,8		
Выполнение функций органами местного самоуправления	01	05	0014000	500	7,8	7,8		
Другие общегосударственные вопросы	01	14			709,9	709,9		
Государственная регистрация актов гражданского состояния	01	14	0013800	500	517,5	517,5		
Бюджетные инвестиции	01	14	1020102	003	192,4	192,4		
Другие вопросы в области национальной экономики	04	12			150,0	150,0		
Выполнение функций органами местного самоуправления	04	12	3400300	500	150,0	150,0		
ситуаций природного и техногенного характера, гражданская оборона	03	09			64,3	64,3		
Выполнение функций органами местного самоуправления	03	09	20400	500	64,3	64,3		
Дорожное хозяйство	04	09			24536,0	24536,0		
пользования	04	09	3150201	003	7821,3	7821,3		
Содержание автомобильных дорог общего пользования	04	09	3150203	006	3219,9	3219,9		
Отдельные мероприятия в области дорожного хозяйства	04	09	5220600	365	13494,8	13494,8		
Бюджетные инвестиции в объекты капитального строительства собственности муниципальных образований	05	02	1020102		1442,8	1442,8		
Бюджетные инвестиции	05	02	1020102	003	1442,8	1442,8		
Бюджетные инвестиции	07	02	1020102	003	473,6	473,6		
Пенсионное обеспечение	10	01			69,3	69,3		
Доплаты к пенсиям муниципальных служащих	10	01	4910100		69,3	69,3		
Социальные выплаты	10	01	4910100	005	69,3	69,3		
Субсидии молодым семьям для приобретения жилья	10	03	1001100	021	4143,5	4143,5		
Центры спортивной подготовки	09	08	4829900		1518,5	1518,5		
Выполнение функций бюджетными учреждениями	09	08	4829900	001	1518,5	1518,5		
Территориальная программа обязательного медицинского страхования	09	10	7710000		2820,0	2820,0		
Страховые взносы по обязательному медицинскому страхованию неработающего населения	09	10	7710100	795	2820,0	2820,0		
ФИНАНСОВЫЙ ОТДЕЛ						12473,3	12473,3	
ОБЩЕГОСУДАРСТВЕННЫЕ ВОПРОСЫ						2467,9	2467,9	
Обеспечение деятельности финансовых органов	01	06			2362,9	2362,9		
Выполнение функций органами местного самоуправления	01	06	0020400	500	2362,9	2362,9		
Обслуживание муниципального долга	01	11			5,0	5,0		
Прочие расходы	01	11	0650300	013	5,0	5,0		
Резервный фонд	01	12			100,0	100,0		
Прочие расходы	01	12	0700500	013	100,0	100,0		

Наименование расходов	Раздел	Под-раздел	Целевая статья расходов	Вид расходов	Сумма		
					ВСЕГО	за счет районного бюджета	за счет доходов от предпринимательской деятельности
МЕЖБЮДЖЕТНЫЕ ТРАНСФЕРТЫ	11				10005,4	10005,4	
Дотации	11	01			9369,2	9369,2	
Выравнивание бюджетной обеспеченности поселений из районного фонда финансовой поддержки	11	01	5160130	008	9369,2	9369,2	
Фонд финансовой поддержки	11	01	5160130	008	9369,2	9369,2	
Субвенции	11	03			636,2	636,2	
Субвенции местным бюджетам на осуществление полномочий по первичному воинскому учету на территориях, где отсутствуют военные комиссариаты	11	03	0013600	009	357,0	357,0	
Осуществление госполномочий по ведению учета граждан, нуждающихся в жилых помещениях и имеющих право на гос поддержку за счет средств республ бюджета на строительство(приобретение) жилых помещений	11	03	5210205	009	0,4	0,4	
Осуществление госполномочий по обеспечению жилыми помещениями по договорам соц найма категорий граждан, указанных в п 1-3 части 1 статьи 11 Закона ЧР "О регулировании жилищных отношений" и состоящих на учете в качестве нуждающихся в жилых помещениях	11	03	5210204	009	278,8	278,8	
МУ "Межпоселенческая централизованная бухгалтерия"					717,5	717,5	
ОБЩЕГОСУДАРСТВЕННЫЕ ВОПРОСЫ	01				717,5	717,5	
Обеспечение деятельности подведомственных учреждений	01	14	0029900		717,5	717,5	
Выполнение функций бюджетными учреждениями	01	14	0029900	001	717,5	717,5	
ОТДЕЛ ОБРАЗОВАНИЯ, КУЛЬТУРЫ И СПОРТА					50471,1	49195,1	1276,0
ОБРАЗОВАНИЕ	07				49926,4	48650,4	1276,0
Дошкольное образование	07	01			5712,3	5599,7	112,6
Детские дошкольные учреждения	07	01	4209900		5712,3	5599,7	112,6
Выполнение функций бюджетными учреждениями	07	01	4209900	001	5712,3	5599,7	112,6
Общее образование	07	02			42730,8	41567,4	1163,4
Школы-детские сады, школы начальные, неполные средние и средние	07	02	4219900		39430,5	38299,4	1131,1
Выполнение функций бюджетными учреждениями	07	02	4219900	001	39430,5	38299,4	1131,1
Учреждения по внешкольной работе с детьми	07	02	4239900		1530,0	1530,0	
Выполнение функций бюджетными учреждениями	07	02	4239900	001	1530,0	1530,0	
Ежемесячное денежное вознаграждение за классное руководство	07	02	5200900		1264,4	1264,4	
Выполнение функций бюджетными учреждениями	07	02	5200900	001	1264,4	1264,4	
Поощрение лучших учителей	07	02	5201100		0,0		
Выполнение функций государственными органами	07	02	5201100	012	0,0		
Другие вопросы в области образования	07	09			1989,2	1956,9	32,3
Учреждения, обеспечивающие предоставление услуг в сфере образования	07	09	4529900		1989,2	1956,9	32,3
Выполнение функций бюджетными учреждениями	07	09	4529900	001	1989,2	1956,9	32,3
Охрана семьи и детства	10	04			444,7	444,7	
Выплата единовременного пособия при всех формах устройства детей, лишенных родительского попечения, в семью	10	04	5050502	005	230,3	230,3	
Компенсация части родительской платы за содержание ребенка в муницип образовательных учреждениях, реализующих основную общеобразов программу	10	04	5201000	005	88,0	88,0	

Наименование расходов	Раздел	Под-раздел	Целевая статья расходов	Вид расходов	Сумма		
					ВСЕГО	за счет районного бюджета	за счет доходов от предпринимательской деятельности
Профилактика безнадзорности и правонарушений несовершеннолетних	10	04	5110300	012	126,4	126,4	
Выполнение функций муниципальными органами	09	08	5129700	012	100,0	100,0	
МУЗ "ШМЕРЛИНСКАЯ ЦЕНТРАЛЬНАЯ РАЙОННАЯ БОЛЬНИЦА"					29582,4	13142,4	16440,0
ЗДРАВООХРАНЕНИЕ, ФИЗИЧЕСКАЯ КУЛЬТУРА И СПОРТ	09				25542,6	9102,6	16440,0
Стационарная медицинская помощь	09	01			11308,2	6791,9	4516,3
Больницы, клиники, госпитали, медико-санитарные части	09	01	4709900		8997,5	4481,2	4516,3
Выполнение функций бюджетными учреждениями	09	01	4709900	001	8997,5	4481,2	4516,3
Амбулаторная помощь	09	02			12377,4	499,7	11877,7
Выполнение функций бюджетными учреждениями	09	02	4709900	001	12377,4	499,7	11877,7
Медицинская помощь в дневных стационарах всех типов	09	03			65,1	19,1	46,0
Выполнение функций бюджетными учреждениями	09	03	4709900	001	65,1	19,1	46,0
Поликлиники, амбулатории, диагностические центры	09	02	4719900		2147,2	2147,2	
Выполнение функций бюджетными учреждениями	09	02	4719900	001	2147,2	2147,2	
Фельдшерско-акушерские пункты	09	02	4789900		2691,1	2691,1	
Выполнение функций бюджетными учреждениями	09	02	4789900	001	2691,1	2691,1	
Денежные выплаты мед персоналу ФАП	09	02	5201800		993,4	993,4	
Выполнение функций бюджетными учреждениями	09	02	5201800	001	993,4	993,4	
Учреждения, обеспечивающие предоставление услуг в сфере здравоохранения	09	01	4699900		2310,7	2310,7	
Расчеты за пролеченных больных	09	01	4699900	001	2310,7	2310,7	
МУ "Информационно-ресурсный центр культуры и архивного дела Шумерлинского района"	08				1156,6	872,6	284,0
Культура	08	01			1156,6	872,6	284,0
Другие организации исполнительских искусств	08	01	4439900		1156,6	872,6	284,0
Выполнение функций бюджетными учреждениями	08	01	4439900	001	1156,6	872,6	284,0
ВСЕГО РАСХОДОВ					138015,5	119535,5	18480,0

**РАСПРЕДЕЛЕНИЕ АССИГНОВАНИЙ
ИЗ БЮДЖЕТА ШУМЕРЛИНСКОГО РАЙОНА НА 2008 ГОД
НА ФИНАНСИРОВАНИЕ РАЙОННЫХ ЦЕЛЕВЫХ ПРОГРАММ**

№ п/п	Наименование программ	Объем ассигнований (тыс. рублей)
1.	Обеспечение населения Шумерлинского района качественной питьевой водой на 2005-2008 годы. (решение Собрания депутатов Шумерлинского района от 07.10.2005г № 64/2)	текущее финансирование
2.	Программа социально-экономического развития Шумерлинского района на 2007-2010 гг. (решение Собрания депутатов Шумерлинского района от 25 октября 2007г. № 23/2)	текущее финансирование
3.	Программа приватизации муниципального имущества Шумерлинского района (решение Шумерлинского районного Собрания депутатов от 26.06.2001 г. №5/3)	текущее финансирование